



OPUS Wire Jumbo

PL Instrukcja obsługi

1 ŚRODKI OSTROŻNOŚCI

- Obsługiwać urządzenie zgodnie z instrukcją obsługi, zwracając szczególną uwagę na maksymalną liczbę jednorazowo dziurkowanych i oprawianych kartek.
- Urządzenie nie może być obsługiwane przez dzieci.
- Nie używać bindownicy do dziurkowania twardych materiałów, ponieważ mogłoby to spowodować jej uszkodzenie.
- W czasie zgniatania grzbietu drutowego zachować szczególną ostrożność. Nie wkładać rąk w obszar rozciągniętego grzbietu – niebezpieczeństwo skaleczenia!
- Urządzenie nie powinno być przechowywane w wilgotnych pomieszczeniach. Należy chronić urządzenie przed możliwością przedostania się jakichkolwiek płynów do jego wnętrza.

2 ZALECENIA PRODUCENTA

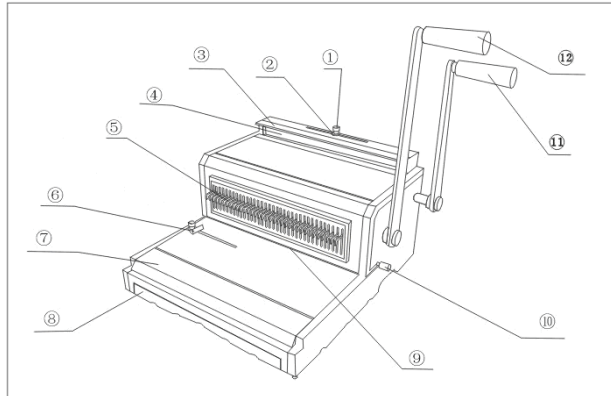
- Urządzenie jest przeznaczone do oprawy wyłącznie za pomocą grzbietów drutowych.
- Urządzenie należy wyciągnąć z opakowania i zamontować wszystkie jego elementy.
- Ustawić bindownicę na stabilnym podłożu.
- Przetestować ustawienia urządzenia przed przystąpieniem do oprawiania ważnych dokumentów wykonując próbę dziurkowania na kartce papieru.
- Urządzenie dziurkuje jednorazowo 25 kartek papieru. Okładki powinny być dziurkowane pojedynczo i oddzielnie. Aby ułatwić dziurkowanie można plastikową okładkę umieścić pomiędzy 2 arkuszami papieru. Nie należy przekraczać zalecanej maksymalnej ilości dziurkowanych kartek.
- Noże tnące w bindownicy Wire Jumbo zostały naoliwione w celu ochrony przed korozją oraz w celu zapewnienia łatwego rozruchu.

UWAGA!

Niestosowanie się do powyższych zaleceń może doprowadzić do utraty gwarancji.

3 BUDOWA URZĄDZENIA

- 1 – pokrętło wskaźnika rozmiaru grzbietu
- 2 – wskaźnik regulacji rozmiaru grzbietu
- 3 – listwa zagniatąca
- 4 – szczelina zaciskowa
- 5 – wyłączane noże
- 6 – ogranicznik papieru
- 7 – klapka przytrzymująca grzbiet podczas nakładania dokumentu
- 8 – pojemnik na ścinki
- 9 – szczelina dziurkująca
- 10 – pokrętło regulacji marginesu
- 11 – dźwignia zaciskająca grzbiet drutowy
- 12 – dźwignia uruchamiająca noże dziurkujące



4 ZASTOSOWANIE

Urządzenie przeznaczone jest do dziurkowania papieru i plastikowych lub kartonowych okładek oraz do oprawiania za pomocą grzbietów drutowych.

5 OBSŁUGA

UWAGA!

PRZED PRZYSTĄPIENIEM DO PRACY, NALEŻY ZAMONTOWAĆ WSZYSTKIE CZĘŚCI URZĄDZENIA

1. Przygotowanie dokumentów do dziurkowania

- Ułożyć dokumenty przeznaczone do oprawy w pożądanym kolejności.
- Ustawić margines dziurkowania od krawędzi dokumentu za pomocą pokrętła (10). Najpierw delikatnie wcisnąć, a następnie przekręcić do odpowiedniej pozycji. Po zwolnieniu pokrętła pozycja zostaje zablokowana (możliwość wyboru między czterema szerokościami marginesu: 3 mm / 5 mm / 7 mm / 9 mm).
- Ustawić miejsce dziurkowania za pomocą ogranicznika papieru (6). Zwolnić pokrętło, wybrać jedną z możliwości dziurkowania: A4-34 dziurki, A4-35 dziurek lub 11"-33 dziurki, a następnie zablokować ogranicznik papieru. Na urządzeniu zostały oznaczone możliwości dziurkowania dokumentów.
- Przed przystąpieniem do dziurkowania dokumentów, należy sprawdzić, czy wybrany margines i miejsce dziurkowania zostały ustawione prawidłowo.

2. Dziurkowanie

- Włożyć kartki do szczeliny dziurkującej dostosowując je do ogranicznika (6), następnie nacisnąć dźwignię uruchamiającą dziurkowanie (12) w dół.

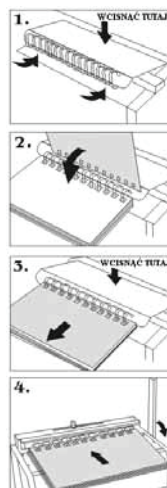
- Urządzenie posiada 35 wyłączanych noży. Można wyłączyć każdy nóż dostosowując ilość dziurek do formatu papieru.
- Należy całkowicie przedziurkować wszystkie kartki za pomocą jednego ruchu dźwigni.
- Nie należy przekraczać maksymalnej ilości dziurkowanych jednorazowo kartek!

3. Oprawianie

- Dobrać odpowiedni rozmiar grzbietu do ilości kartek, która ma zostać oprawiona. Przy płytszej perforacji dokumentów należy wybierać mniejszy rozmiar grzbietu.
- Poniższa tabela zawiera zasady doboru rozmiaru grzbietu drutowego. Liczba kartek podana w tabeli nie uwzględnia okładek. Jeśli dokumenty oprawiane są w okładki, należy wybrać większy rozmiar grzbietu.

Rozmiar grzbietu [mm]	4,8	6,4	8	9,5	11	12,7	14,3
Maksymalna ilość kartek	20	35	50	65	80	90	120

- Otworzyć klapkę przytrzymującą grzbiet (7), nałożyć na nią drutowy grzbiet i po wysunięciu go na odpowiednią szerokość opuścić klapkę (rys.1).
- Nałożyć kartki na otwarty grzbiet (rys.2), a następnie otworzyć klapkę i ściągnąć dokumentację (rys.3). Włożyć oprawiane dokumenty do szczeliny zaciskowej (4). Dzięki magnesowi grzbiet drutowy zostaje przyciągnięty do ścianki tylnej szczeliny zaciskowej (4).
- Ustawić wskaźnik regulacji (2) przy pomocy pokrętła (1) w odpowiedniej pozycji do rozmiaru grzbietu.
- Pociągnąć w dół dźwignię (11) 2-3 razy, by dokładnie zacisnąć grzbiet (rys.4). Uwolnić dźwignię.
- Wyciągnąć dokumenty ze szczeliny – oprawa jest gotowa.



6 CZYSZCZENIE POJEMNIKA NA ŚCINKI

Wyciągnąć pojemnik na ścinki i wysypać resztki papieru. Należy regularnie opróżniać pojemnik na ścinki.

7 ROZWIĄZYWANIE PROBLEMÓW

Niesprawność	Przyczyna	Środek zaradczy
Nie można wcisnąć dźwigni w czasie dziurkowania.	Resztki papieru lub innego materiału pozostały w szczeliny dziurkującej.	Wyczyścić szczelinę dziurkującą.
	Maksymalna ilość dziurkowanych kartek została przekroczona.	Zmniejszyć liczbę kartek dziurkowanych jednorazowo (zgodnie z instrukcją obsługi).
Przekrzywiony margines.	Papier został przekrzywiony podczas wkładania do szczeliny dziurkującej.	Wyciągnąć, a następnie ponownie wprowadzić papier do szczeliny dziurkującej.
	Ścinki papieru lub innego materiału pozostały w szczeliny dziurkującej.	Wyczyścić szczelinę dziurkującą.
Papier nie jest do końca przedziurkowany i trudno wyciągnąć go ze szczeliny dziurkującej.	Maksymalna ilość dziurkowanych kartek została przekroczona. Zmniejszyć liczbę kartek dziurkowanych jednorazowo (zgodnie z instrukcją obsługi).	Zmniejszyć liczbę kartek dziurkowanych jednorazowo (zgodnie z instrukcją obsługi).

8 DANE TECHNICZNE

- Maksymalna ilość dziurkowanych kartek:..... 25 kartek*
- Maksymalna ilość oprawianych kartek: 120 kartek*
- Maksymalny format oprawianego papieru:..... A4
- Regulacja głębokości perforacji: 4 progi: 3 mm / 5 mm / 7 mm / 9 mm
- Odległość między nożami: 8,46 mm
- Liczba noży:..... 35
- Liczba wyłęczanych noży: 35
- Rozmiar dziurkowania: 4 x 4 mm
- Waga netto: 15,5 kg
- Waga brutto: 16 kg
- Wymiary (W x S x G): 524 x 494 x 438 mm

* papier 80 g/m²



OPUS Wire Jumbo

EN User guide

1 HEALTH & SAFETY PRECAUTIONS

- Before putting the equipment into operation please read the user guide, Health & Safety carefully precautions Manuel.
- Pay special attention to the maximum punching and binding capacity.
- The equipment should be kept out of children's reach.
 - = must be used in accordance with the user guide.
 - = must not be used to punch hard materials, such as metal it may result in damaging the punches.
 - = should be protected against dust and moisture. Do not allow any liquid to get inside the unit.
- Pay special attention while clamping the wire comb. Do not put fingers into the closing slot danger of injury!

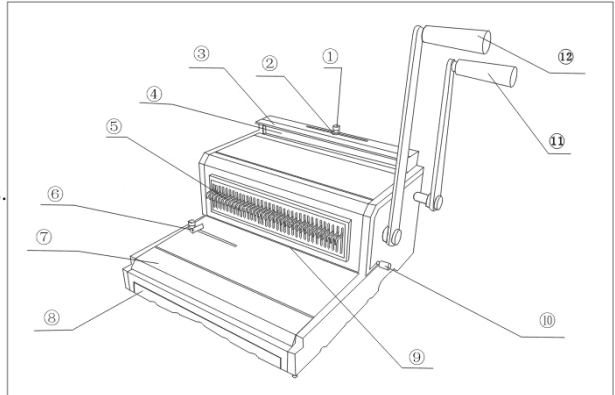
2 RECOMMENDATIONS

- The equipment is designed to bind documents using wire combs only.
- Unpack and fit all the parts and stand it on a strong sturdy level surface.
- Before punching official documents, test the settings e.g. margins on a sheet of paper.
- The equipment punches a maximum of 25 80g/m² sheets of paper at one time.
Plastic covers should be punched separately between 2 sheets of paper ! To make punching easier plastic covers can be placed between two sheets of paper. Do not exceed max punching capacity!

NOTE! Not complying with the recommendations above can result, with the guarantee/warranty being made void.

3 EQUIPMENT CONFIGURATION

- 1 – Comb size adjustment thumb screw.
- 2 – Comb size chart indicator.
- 3 – Comb closing plate.
- 4 – Comb closing slot.
- 5 – Releasable punches.
- 6 – Paper side guide.
- 7 – Comb holding flap for inserting documents.
- 8 – Waste tray.
- 9 – Paper slot for punching.
- 10 – Adjusting paper margin for spine thumb screw.
- 11 – Comb closing handle
- 12 – Punching handle



4 APPLICATION

NOTE!

The equipment is designed to punch documents and covers for binding using wire combs.

5 OPERATION

NOTE!

Before using the equipment ensure all the parts are fitted correctly.

1. Preparation before punching

- Put the documents in order and make sure they are square.
- Adjust the spine punching margin depth from the edge of the document by the thumb screw (10). Push in and turn to the correct depth position gently pull it out to fix in the position required 3 mm / 5 mm / 7 mm / 9 mm.
- Next set the side guide thumb screw (6), choose one of three positions for the number of holes required and paper size, A4 – 34 holes, A4 – 35 holes or 11" – 33 holes lock and always test on a blank piece of paper.
- Punching and margin settings are shown on the equipment.
- **ALWAYS** check margin and punching positions on a blank piece of paper before punching official documents.

2. Punching

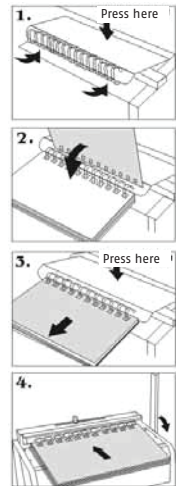
- Insert the documents into the punching slot, so that it touches the back and side guides (6). Press the punching handle (12) down.
- The equipment is fitted with 35 adjustable punches (5) every punch can be on or off depending on the number of holes required to be punched. Punches all sheets with one movement of the handle.
- **NOTE! Do not exceed the maximum punching capacity!**

3. Binding

- Pick the comb size for the thickness of the document covers. The thicker the documents and covers are the larger back margin and comb is required.
- The chart below contains some rules for adjusting comb size to the document thickness. The number of sheets does not contain plastic covers. When the document is bound with the covers, please choose larger comb.

Comb size [mm]	4,8	6,4	8	9,5	11	12,7	14,3
Maximum 80g sheets capacity	20	35	50	65	80	90	120

- Open the Flap (7) and insert the wire comb under the Flap. Close the flap after adjusting comb to the proper loading position (see dig. 1).
- Slot cover/sheets/cover on to the open comb (see dig. 2), open the flap (7) and lift out the covers, documents and comb (see gig. 3).
- Pick the comb size from the chart (2) with the thumb screw (1) and tighten. Put the wire comb with the covers and documents into the closing slot (4) which has magnets to hold the wire comb into the closing slot (4).
- Pull the comb closing handle (11) down 2-3 times to close the wire comb comfortably on the documentation (see dig. 4). Put the handle in the open position.
- Take the documents out of the closing slot, documents are ready!



6 CLEANING THE PUNCH WASTE TRAY

Remove and empty the punch waste tray regularly!

7 POSSIBLE MALFUNCTIONS

Malfunction	Cause	Remedy
The punching handle will not go down properly	Paper scraps or other material stuck inside the punching slot	Clean out the punching slot
	Exceeded the punching capacity	Reduce the number of sheets to be punched. (See punching capacity)
Punching margin not square/even	Paper not put in square/even in the slot	Remove and reinsert documents square to the slot
	Paper scraps or other material inside the punching slot	Clean the punching slot
Paper is not completely punched through and hard to remove from the punching slot	Punching capacity exceeded	Reduce number of sheets to be punched (See punching capacity)
Paper cannot touch the back of the punching slot	Paper was creased inside the punching slot	Smooth the documents out and reinsert

8 TECHNICAL DATA

- Maximum punching capacity:25* sheets or 2 plastic covers
- = binding capacity: 120*
- = paper format:A4
- Margin depth adjustment: 3 mm / 5 mm / 7 mm / 9 mm
- Distance between holes:..... 8.46 mm
- Number of knives:..... 35
- Number of releasable knives: 35
- Dimensions of hole:4 x 4 mm
- Net weight: 15.5 kg
- Gross weight: 16 kg
- Dimensions: H 524 x W 494 x D 438 mm

* paper 80 g/m²