

OPUS AutoLAM A3 Instant

EN User guide

1 HEALTH & SAFETY PRECAUTIONS

- Before operating the equipment please read the Health & Safety precautions, manufacturer recommendations and the operating manual.
- The equipment must be operated according to general Health & Safety rules.
- The operating manual should be easily available at any time for the operator.
- The equipment: should be installed on a sturdy level surface near a mains socket.
 - = should be protected against dust and moisture.
 - = must not be placed near the heating or ventilation units.
 - = must not be used in vicinity of inflammable liquids or gases.
 - = power cable should be protected against damage and not be used to move the equipment or pull the plug from the socket.
 - = must be kept away and out of the reach of children.
 - = must not be used for any other purposes than those indicated in the instruction manual.
 - = must not be located outside and operated in room temperature lower 8 °C.
- Danger! The equipment contains rotary elements. Ensure long hair, loose jewelry's, ties and other loose clothing are keep away they can be get entangled in the rolls.
- It is necessary to check and supervise if the equipment is operated correctly.
- In case of any malfunctions, you must contact the dealer or service team.
- Before removing any covers from the equipment, remove the power plug from a mains socket.
- Using inappropriate lubricants causes a fire hazard.
- Any repairs must be carry out only by authorized staff during the guarantee period.
- Do not leave the equipment unattended while in operation.
- After operating turn off the equipment by power switch on the unit after the cooling down procedure. then remove the power plug from a socket.

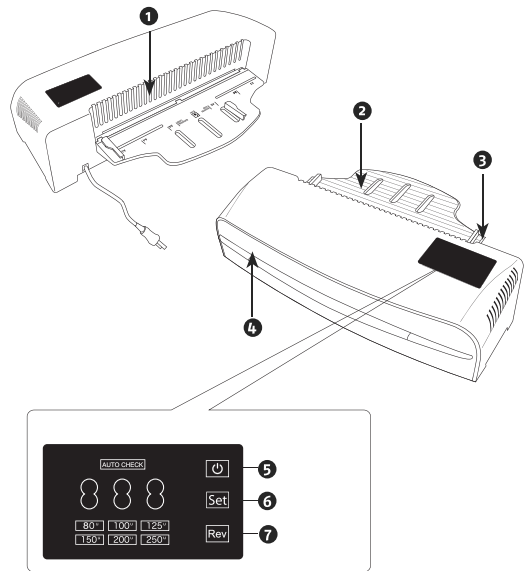
2 MANUFACTURER'S RECOMMENDATIONS

- Use only recommended supplies and accessories.
- Do not put documents thicker than 1 mm into the laminator.
- Remove the power plug from the socket before moving the equipment or when not in uses for long periods.
- If the equipment is switched on and is not operated for longer period of time, it can be overheated.
- To avoid bad quality lamination put 2 or 3 sheet of A4 paper through in order to cool the rollers down.
- Always insert the laminating pouch with the close end first.

- Putting the open end first can cause bubbling and the film to be stuck or rapped round the rollers inside.
 - Should a document be stuck inside the laminator use reverse function (REV) switch.
 - Tailor cut pouch can make the rollers sticky, dirty and wind round them, use a carrier.
 - Remove all metal elements (staples & paper clips, etc.) before laminating the document.
- **WARNING!** The equipment contains heater elements, be aware high temperatures!
- **NOTE!** Not compliance with the rules and recommendations above can void the Guarantee/Warranty.

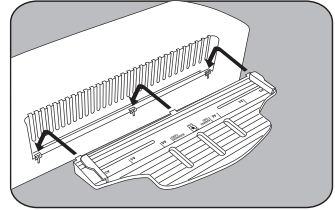
3 UNIT DESCRIPTION

1. Laminating slot
 2. Pouch support tray
 3. Pouch side guide
 4. Pouch exit slot
 5. Power button
 6. Set button
 7. Reverse button
- (to select the thickness of pouch)



4 OPERATION

1. Install the pouch support tray by inserting it into the 3 slots on the housing. – see the diagram opposite.
2. Connect the device to the power supply. The device beeps once, the power touch button (5) goes red.
3. Turn on the device with the touch button (5). The control panel lights up, the touch button will turn green.
4. After switching on, the device is ready for operation.
5. Press the Set button (6) to select the thickness of pouch required from 80 / 100 / 125 / 150 / 200 / 250 μm .
6. Use the pouch side guides (3) to set the appropriate pouch format.
7. Place the pouch and document on the tray (2) and slide it into the laminating slot (1). The pouch should always be put in the middle of the slot. The device does not require additional settings. The thickness of the material is recognized automatically.
8. After laminating, remove the document from the exit slot (4).
9. If the device will not be used for 60 minutes it will turn off automatically.



Pouch blockage.

If the pouch is blocked in the slot, the equipment will automatically reject the document. There is a possibility of manual withdrawal of the inserted document by pressing the (REV) reverse button (7) on the control panel. The withdrawal of the document is signaled by a double beep.

5 MAINTENANCE AND SERVICE

- Before cleaning, disconnect the device from the mains. Wipe the device with a damp cloth moistened with a domestic detergent, DO NOT USE ANY POTROLEUM BASED PRODUCTS.
- If the corners have not been properly laminated, use a thinner paper or leave more space around the edges of approx. 5 mm.
- If the foil has been drawn into the rollers or the laminator does not work properly, contact an authorized service center.

6 TECHNICAL DATA

- Number of rollers:..... 6 (2 heating rollers)
- Preheating time:..... ready to work after switching on
- Laminating pouch thickness:80 - 250 µm/micron
- Maximum document thickness:.....1 mm*
- Laminating width:335 mm
- Laminating Speed for 80 µm/micron:..... 450 mm/min
- Laminating Speed for 250 µm/micron:..... 260 mm/min
- Voltage: AC 220 - 240 V / 50 - 60 Hz
- Power:..... 850 W
- Net weight: 6.4 kg
- Gross weight:7.4 kg
- Dimensions:H 165 x W 560 x D 200 mm

* document with laminating pouch



Equipment and products marked with this symbol cannot be disposed together with normal or municipal waste. The user is required to take their used product to a collection point for recycling of waste electrical and electronic equipment. Proper segregation of used equipment reduces the negative impact of hazardous substances that may be in there, in to the environment which could impact, human and wild life health. For more detailed information concerning the disposal of used equipment, please contact your local authority, waste disposal service or the point of sale where you purchased the product. By ensuring proper disposal of equipment we are helping to protect the environment, humanity and wild life health.

OPUS AutoLAM A3 Instant

PL Instrukcja obsługi

1 ZASADY BEZPIECZEŃSTWA

- Przed rozpoczęciem pracy z urządzeniem, należy zapoznać się z zasadami bezpieczeństwa, zaleceniami producenta i instrukcją obsługi. Instrukcję należy zachować i korzystać z niej w przypadku jakichkolwiek wątpliwości dotyczących obsługi urządzenia.
- Urządzenie należy ustawić na stabilnym podłożu w pobliżu gniazdka o napięciu AC 220 –240 V 50–60 Hz.
- Urządzenie należy chronić przed wilgocią i kurzem.
- Nie wolno ustawiać urządzenia w pobliżu urządzeń grzejnych lub wentylacyjnych.
- Nie wolno używać urządzenia w pobliżu łatwopalnych gazów lub cieczy.
- Należy chronić przewód zasilający urządzenie przed uszkodzeniem, nie używać przewodu do przenoszenia urządzenia i wyciągania wtyczki z gniazdka.
- Urządzenie należy trzymać poza zasięgiem dzieci.
- Urządzenie zawiera elementy obrotowe, które mogą spowodować wciągnięcie luźnych elementów garderoby, włosów itp. Należy zachować ostrożność.
- Nie wolno używać urządzenia do innych celów niż określone w instrukcji obsługi.
- Należy kontrolować sprawność urządzenia. W przypadku zauważenia jakichkolwiek nieprawidłowości w pracy, należy skontaktować się z serwisem.
- Urządzenie jest przeznaczone wyłącznie do pracy w pomieszczeniach zamkniętych, w temperaturze powyżej 8 °C.
- Przed zdjęciem jakiegokolwiek osłony, należy wyjąć wtyczkę z gniazdka sieciowego.
- Stosowanie niewłaściwych substancji smarujących stwarza zagrożenie pożarowe.
- Wszelkich napraw urządzenia może dokonywać jedynie osoba uprawniona.
- Urządzenie należy obsługiwać zawsze zgodnie z ogólnymi zasadami BHP.
- Nie wolno pozostawiać włączonego urządzenia bez nadzoru.
- Po zakończeniu pracy należy wyłączyć urządzenie wyłącznikiem głównym.
- Całkowite wyłączenie urządzenia następuje po wyjęciu wtyczki z sieci.

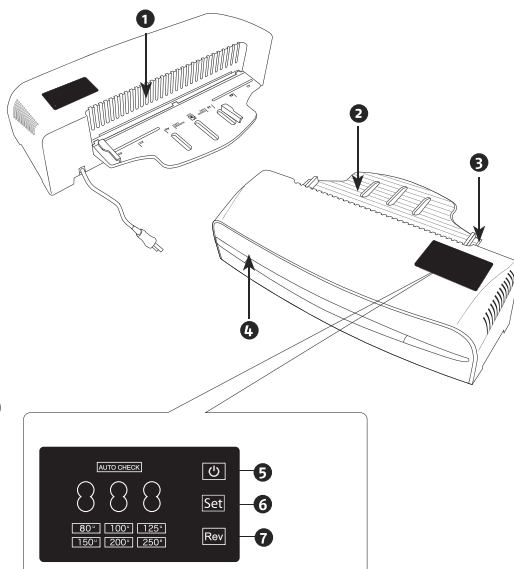
2 ZALECENIA PRODUCENTA

- Używaj tylko sprawdzonych materiałów eksploatacyjnych firmy OPUS.
- Laminuj papier lub materiały o podobnych właściwościach, nie grubsze jednak niż 1 mm.
- Odłącz laminator z sieci zawsze kiedy go przenosisz lub kiedy nie używasz go przez dłuższy okres.
- Jeśli laminator jest włączony i nie był używany przez dłuższy czas, może nastąpić jego zbytne nagrzanie. Aby uniknąć niezadawalających efektów laminowania, będących następstwem przegrzania, włóż do szczeliny laminatora kartkę formatu A4, aby usunąć nagromadzone ciepło, zanim zaczniesz proces laminowania.
- Przy wkładaniu dokumentu do szczeliny podawczej, nigdy NIE wkładaj go otwartym brzegiem. Grozi to wciągnięciem folii w wałki urządzenia.
- W razie zablokowania się folii laminacyjnej w szczelinie podawczej należy wcisnąć przycisk „REV” przytrzymać do całkowitego wyciągnięcia zablokowanego materiału.
- Nie używaj folii przycinanej indywidualnie, gdyż może to spowodować trudne do usunięcia zabrudzenia wałków lub nawinięcie się folii na wałki.
- Dokument przeznaczony do laminowania nie może zawierać żadnych elementów metalowych (spinacze, zszywki itp.).
- **UWAGA!!! Urządzenie zawiera elementy grzejne, należy zachować ostrożność.**

UWAGA! Niestosowanie się do powyższych zaleceń może doprowadzić do utraty gwarancji.

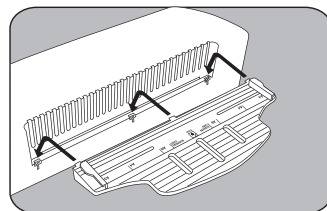
3 OPIS URZĄDZENIA

1. Szczelina podawcza
2. Podajnik dokumentów
3. Ogranicznik formatu
4. Szczelina odbiorcza
5. Przycisk zasilania
6. Przycisk Set
(wybór grubości folii laminacyjnej)
7. Przycisk rewers



4 OBSŁUGA URZĄDZENIA

1. Zainstaluj podajnik papieru wkładając go w uchwyty w obudowie urządzenia – zobacz rysunek obok.
2. Podłącz urządzenie do zasilania. Urządzenie wydaje pojedynczy sygnał dźwiękowy, przycisk zasilania (5) świeci na czerwono.
3. Włącz urządzenie przyciskiem (5). Panel sterowania włączy się, przycisk zmieni kolor na zielony.
4. Po włączeniu urządzenie jest gotowe do pracy.
5. Przyciskiem Set (6) wybierz odpowiednią grubość folii laminacyjnej. Dostępne są następujące ustawienia: 80 / 100 / 125 / 150 / 200 / 250 μm .
6. Za pomocą ogranicznika formatów (3) ustaw odpowiedni format dokumentu.
7. Połóż dokument na podajniku (2) i wsuń w szczelinę podawczą (1). Materiał powinien być wkładany zawsze na środku szczeliny podawczej. Urządzenie nie wymaga dodatkowych ustawień. Grubość materiału rozpoznawana jest automatycznie.
8. Po zakończeniu laminacji wyjmij dokument ze szczeliny odbiorczej (4).
9. Jeżeli urządzenie nie będzie używane przez 60 minut wyłączy się automatycznie.



Zablokowanie się materiału.

Jeżeli materiał zostanie zablokowany w szczelinie podawczej urządzenie automatycznie wycofa dokument. Istnieje możliwość ręcznego wycofania włożonego dokumentu poprzez naciśnięcie przycisku rewers (7) na panelu sterowania. Wycofanie dokumentu jest sygnalizowane podwójnym sygnałem dźwiękowym.

5 KONSERWACJA I ROZWIĄZYWANIE PROBLEMÓW

- Przed czyszczeniem obudowy odłącz urządzenie z sieci. Urządzenie należy przecierać wilgotną szmatką nasączoną detergentem.
- Jeżeli narożniki nie zostały poprawnie zalaminowane, użyj cieńszego dokumentu lub pozostaw więcej miejsca na brzegach ok. 5 mm.
- Jeżeli folia została wciągnięta w wałki lub laminator nie działa poprawnie, skontaktuj się z autoryzowanym serwisem.

6 DANE TECHNICZNE

- Ilość wałków: 6 (2 grzewcze)
- Czas nagrzewania:..... gotowy do pracy po włączeniu
- Grubość folii laminacyjnej:.....80 – 250 μm
- Maksymalna grubość dokumentu:.....1 mm*
- Szerokość laminacji:335 mm
- Prędkość laminacji dla 80 μm : 450 mm/min
- Prędkość laminacji dla 250 μm : 260 mm/min
- Zasilanie: AC 220 – 240 V / 50 – 60 Hz
- Moc: 850 W
- Waga netto: 6,4 kg
- Waga brutto:.....7,4 kg
- Wymiary (W x S x G) : 165 x 560 x 200 mm

* dokument wraz z folią laminacyjną



Zużyty sprzęt oznakowany niniejszym symbolem nie może być umieszczany i usuwany łącznie z innymi odpadami, w tym odpadami komunalnymi. Obowiązkiem użytkownika jest przekazanie zużytego produktu do punktu zbiórki w celu recyklingu odpadów powstałych ze sprzętu elektrycznego i elektronicznego. Właściwa segregacja i selektywna zbiórka odpadów zużytego sprzętu zmniejsza negatywne oddziaływanie substancji niebezpiecznych, które mogą się w nim znajdować, na środowisko naturalne i zdrowie człowieka. W celu uzyskania bardziej szczegółowych informacji dotyczących utylizacji zużytego sprzętu prosimy skontaktować się z przedstawicielem władz lokalnych, dostawcą usług utylizacji odpadów lub punktem sprzedaży, gdzie nabyto produkt. Zapewniając prawidłową utylizację sprzętu pomagamy chronić środowisko naturalne.