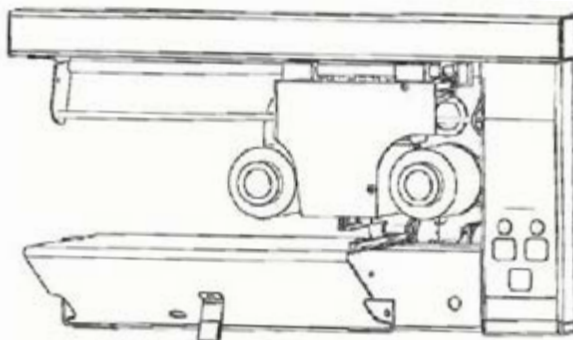




Foil Xpress Direct

PL Instrukcja obsługi

INFORMACJA PRODUCENTA



Wydrukowano w Stanach Zjednoczonych Ameryki Płn. ImPress Systems zastrzega sobie prawo do modyfikacji układu i treści tutaj zawartych bez uprzedniego powiadomienia. W celu uzyskania najnowszych informacji należy skontaktować się z najbliższym przedstawicielem handlowym ImPress. Ogólnoświatowe zgłoszenia patentowe. Windows jest znakiem towarowym Microsoft Corporation. Wyłączenie odpowiedzialności ImPress Systems nie przyjmuje odpowiedzialności w zakresie bezpieczeństwa, niezawodności ani wydajności wyrobu, jeśli (1) nieupoważniony personel dokonał w wyrobie jakichkolwiek zmian, (2) wyrób był przedmiotem niewłaściwego użytkowania, niestaranności lub zaniedbania, lub (3) był wykorzystywany inaczej, niż w zgodzie z niniejszą instrukcją.

SPIS TREŚCI

1 PRZYGOTOWANIE

Opis systemu i jego części składowe	6
Wypakowanie	8
Podłączenie zasilania	10
Połączenie z komputerem	11

2 OMÓWIENIE FOIL XPRESS DIRECT

Zasilanie	12
Wskaźniki i przyciski	12
Posługiwanie się dekoracyjną folią cyfrową	13
Głowica drukująca i stół	14

3 ZAŁADUNEK FOLII

Załadunek taśmy foliowej	14
--------------------------------	----

4 INSTALACJA STEROWNIKA DRUKARKI

Instalacja sterownika drukarki	15
--------------------------------------	----

5 UŻYTKOWANIE FOIL XPRESS DIRECT

Zanim rozpoczniemy	21
Ustawianie zadania druku i aplikacji	21
Określanie obszaru drukowania	22
Ustalanie wymiarów strony i marginesów	23
Lokalizacja tekstu i grafiki na stronie	23
Korespondencja seryjna w MS Word	24
Działanie Foil Xpress Direct	25
Wybór ustawień drukarki	26
Ustawienia domyślne	27
Zmiana fabrycznych ustawień domyślnych	27
Ustawianie formatu papieru	27
Licznik arkuszy	28
Rozdzielczość druku	29
Prędkość druku	29
Nacisk głowicy	30
Energia drukowania	30
Poprawa krawędzi i tryb krawędzi	31
Temperatura głowicy	31
Justowanie	32
Obrót obrazu	33
Zalecenia – Ustawienia drukarki	33
Zapisywanie i ładowanie właściwości	34
Reset ustawień domyślnych	35

6 KONSERWACJA I ROZWIĄZYWANIE PROBLEMÓW

Czyszczenie głowicy drukującej	35
Komunikaty błędów w rozwiązywaniu problemów	36
Dodatek B – Specyfikacja	39

WSTĘP

Zakres instrukcji

Niniejsza instrukcja dostarcza informacji wprowadzających i proceduralnych niezbędnych do użytkowania Foil Xpress Direct. Należy ją przechowywać w miejscu umożliwiającym łatwy dostęp. Bezpieczne i skuteczne użytkowanie drukarki Foil Xpress Direct wymaga przeczytania całej instrukcji. Przed przystąpieniem do korzystania z drukarki Foil Xpress Direct należy zaznajomić się z opisanymi wskazówkami użytkowania i zrozumieć podstawowy układ, ostrzeżenia, przestrogi i uwagi.

Uwagi ostrzegawcze

Należy przestrzegać wszystkich ostrzeżeń i przestróg, zarówno wyrażonych wprost, jak i domyślnych, zawartych w procedurach, aby zapobiec zarówno obrażeniom osobistym, jak i uszkodzeniu sprzętu. Uwagi ostrzegawcze w niniejszej instrukcji stosowane są, gdy należy wziąć pod uwagę czynniki bezpieczeństwa. Uwagi te sygnalizują operatorowi konieczność przestrzegania szczególnych środków bezpieczeństwa. Poniżej opis każdej z uwag ostrzegawczych:

Uwaga: Oto przykład, jaką postać mają uwagi w tekście instrukcji. Uwaga dostarcza informacji, o których należy wiedzieć podczas użytkowania.

Przeostrożenie: Oto przykład, jaką postać mają przeostrożenia w tekście instrukcji. Przeostrożenie ostrzega przed potencjalnym uszkodzeniem systemu w wypadku nieprzeostrożenia ścisłe procedur obsługi.

OSTRZEŻENIE: Oto przykład, jaką postać mają ostrzeżenia w tekście instrukcji. Ostrzeżenie ostrzega przed obrażeniami osobistymi, które mogą być wynikiem postępowania niecałkowicie zgodnego z procedurami obsługi.

BEZPIECZEŃSTWO OGÓLNE

Bezpieczeństwo uruchamiania

Korzystać z urządzenia w zakresach warunków środowiskowych podanych w Dodatku A – Specyfikacja, niniejszej instrukcji.

Przeostrożenie: Naprawy drukarki Foil Xpress Direct mogą być przeprowadzane wyłącznie przez przeszkolony, wykwalifikowany personel.

OSTRZEŻENIE: Wewnątrz urządzenia występują napięcia elektryczne stanowiące zagrożenie porażeniem.

Przeostrożenie: Cyfrowe elementy logiczne są wrażliwe na wyładowania elektrostatyczne i łatwo mogą ulec uszkodzeniu.

Bezpieczeństwo mechaniczne

Przewód zasilający należy prowadzić właściwie, aby zapobiec ryzyku potknięcia. Dłonie i części ubioru należy utrzymywać z dala od części ruchomych. Nie dotykać głowicy drukującej bezpośrednio po lub w trakcie pracy.

Bezpieczeństwo elektryczne

Przy wyłączeniu z gniazda przewodu zasilającego należy uchwycić wtyczkę, a nie sam przewód. Części elektryczne należy wymieniać na nowe o takich samych parametrach znamionowych. Przewód zasilający urządzenie powinien być przeznaczony dla prądu zmiennego o parametrach odpowiadających danym znamionowym Foil Xpress Direct. Zawsze stosować kabel z przewodem uziemiającym. Nie umieszczać ani nie składować materiałów na drukarce Foil Xpress Direct. Substancje ciekłe i potencjalne zanieczyszczenia przechowywać w bezpiecznej odległości od urządzenia.

Symbole

Symbole te widoczne są na tylnym panelu drukarki Foil Xpress Direct. Istotne jest, aby rozpoznawać i rozumieć te ostrzeżenia i symbole.

I

ON (włączone) (zasilanie połączone z siecią)

To oznaczenie znajduje się na przełączniku dźwigniowym systemu zasilania z tyłu dolnej części drukarki Foil Xpress Direct, po lewej stronie. Gdy przełącznik jest przestawiony w stronę tego oznaczenia, zasilanie elektryczne jest włączone.

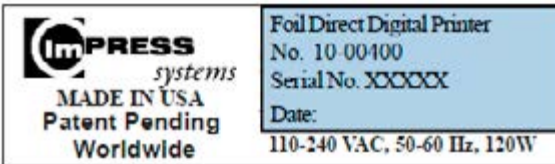
O

OFF (wyłączone) (zasilanie odłączone od sieci)

To oznaczenie znajduje się na przełączniku dźwigniowym systemu zasilania z tyłu dolnej części drukarki Foil Xpress Direct, po lewej stronie. Gdy przełącznik jest przestawiony w stronę tego oznaczenia, zasilanie elektryczne jest wyłączone.

ETYKIETY**Tabliczka wyrobu**

Tabliczka ta zawiera nazwę producenta, numer wyrobu, numer seryjny i datę produkcji. Znajduje się z tyłu dolnej części drukarki Foil Xpress Direct, po lewej stronie, powyżej przełącznika ON/OFF.

**Etykieta certyfikacji**

Ta naklejki wskazują potwierdzenie zgodności z właściwymi przepisami. Znajdują się z tyłu dolnej części drukarki Foil Xpress Direct, po prawej stronie, lub na dolnej powierzchni płyty podstawy urządzenia.

Etykieta FCC

Urządzenie spełnia wymagania części 15 Przepisów FCC (Federalnej Komisji Łączności USA). Działanie wymaga spełnienia następujących dwóch warunków: (1) Urządzenie nie może wywoływać szkodliwych zakłóceń, oraz (2) urządzenie musi być odporne na działanie odbieranych zakłóceń, w tym także takich, które mogą wywołać niepożądane działanie.

Uwaga: Urządzenie to zostało przetestowane i uznane za spełniające ograniczenia dla urządzeń cyfrowych Klasy A, zgodnie z częścią 15 Przepisów FCC. Ograniczenia te zostały wyznaczone w celu zapewnienia wystarczającej ochrony przed szkodliwymi zakłóceniami podczas pracy sprzętu w warunkach środowiska produkcyjnego. Sprzęt generuje, wykorzystuje i może emitować energię o częstotliwości radiowej i, jeśli nie jest zainstalowany i eksploatowany zgodnie z instrukcją obsługi, może wywoływać szkodliwe zakłócenia łączności radiowej. Użytkowanie tego urządzenia w obszarach zamieszkałych może powodować szkodliwe zakłócenia; w takim wypadku użytkownik zobowiązany jest do likwidacji zakłóceń na własny koszt.

Znak CE

Urządzenie spełnia wymagania Oświadczenia Zgodności WE, zgodnie z następującymi dyrektywami: 2014/35/EC Dyrektywa Niskonapięciowa 2014/30/EC Dyrektywa Kompatybilności Elektromagnetycznej 98/37/EC Dyrektywa Maszynowa Uwaga: Oświadczenie Zgodności WE w pełnym brzmieniu zamieszczono w Dodatku A, strona 38.

1 PRZYGOTOWANIE**Opis systemu**

Foil Xpress Direct jest kompaktową drukarką stołową, zastępującą tradycyjne procesy termodruku (hot-stamping), sitodruku i tampodruku stosowane obecnie do drukowania i przenoszenia folii termotransferowej wprost na gotowe przedmioty.

Foil Xpress Direct znacząco obniża koszty bezpośrednie i pośrednie druku poprzez eliminację kosztownego czasu ustawiania, oraz stempli, sit, tuszy i rozpuszczalników używanych w tradycyjnych metodach drukarskich, System stanowi ekonomiczne rozwiązanie w krótko- i długookresowej oraz zindywidualizowanej skali i pozwala na natychmiastowe nakładanie dowolnego, komputerowo wygenerowanego tekstu i grafiki.

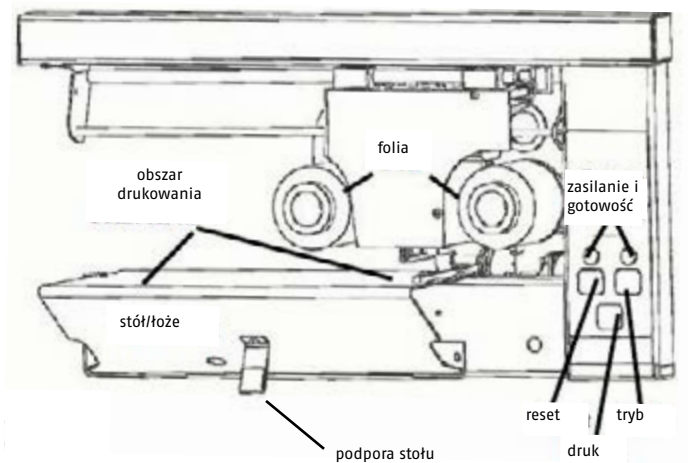
Drukarka Foil Xpress Direct jest bezpieczna, łatwa w użyciu i zapewnia ostre, trwałe wydruki na żądanie. Drukarka Foil Xpress Direct wykorzystuje głowicę drukującą do nagrzewania i docisku do przedmiotów unikatowej dekoracyjnej folii cyfrowej (Digital Decorating Foil™) dostarczanej przez ImPress System, która jest PRAWDZIWIĄ folią termotransferową. W miarę przesuwania taśmy folii pod głowicą, wyemitowane ciepło i docisk powodują transfer obrazu z taśmy na wyrób.

Uwaga: Firma ImPress System produkuje kilka odmian drukarki „Foil Xpress Direct” .

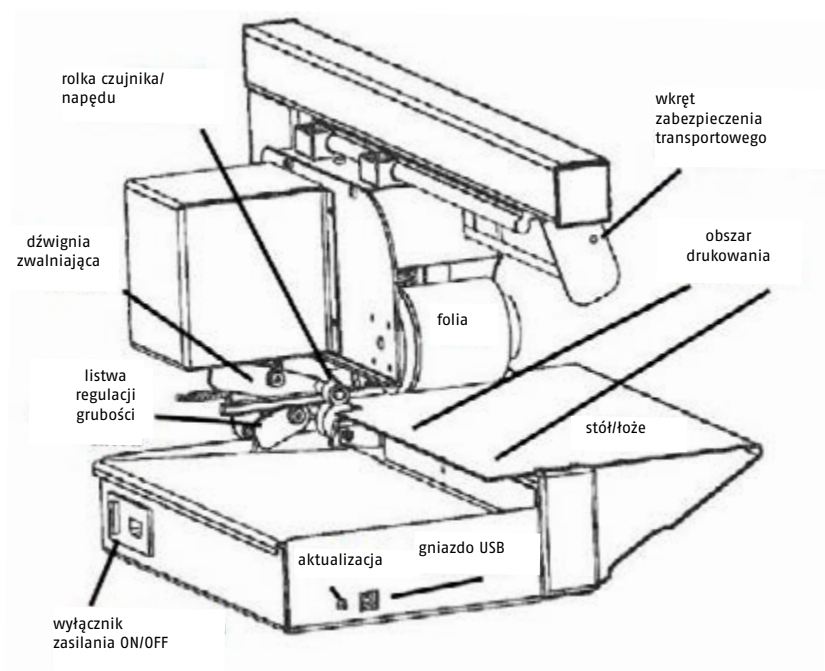
OSTRZEŻENIE: Jest to wyrób Klasy A. W warunkach domowych może on wywoływać zakłócenia radiowe. W takim wypadku użytkownik jest zobowiązany do podjęcia stosownych środków zaradczych.

Elementy systemu

Rysunek 1-1. Widok z przodu



Rysunek 1-2. Widok z tyłu



Rozpakowywanie

Należy najpierw zapoznać się z niniejszą procedurą rozpakowywania drukarki Foil Xpress Direct, a następnie ją przeprowadzić.

Uwaga: Postępować starannie zgodnie ze wskazówkami, aby usunąć wszystkie wkłady transportowe przed uruchomieniem drukarki Foil Xpress Direct. (Wskazówki te podano w Przewodniku Szybkiego Drukowania i w niniejszej instrukcji).

1. Użyć noża uniwersalnego do ostrożnego przecięcia taśmy pakunkowej kartonowego opakowania dostawy.
2. Wyjąć górny arkusz gąbki opakowaniowej.
3. Sprawdzić zawartość pod względem ewentualnych uszkodzeń. Natychmiast zawiadomić przewoźnika w wypadku niewłaściwego obchodzenia się z przesyłką lub uszkodzenia w transporcie.
4. Drukarka waży około 10 kilogramów (20 funtów).

Podnoszenie

OSTRZEŻENIE: Nieprawidłowe podnoszenie może prowadzić do uszkodzeń ciała i zniszczenia systemu. Nie należy próbować podnosić drukarki Foil Xpress Direct za obudowę lub chwytając elementy u góry urządzenia.

Aby uniknąć obrażeń lub uszkodzenia drukarki Foil Xpress Direct, wyjmowanie z pudełka przeprowadzić zgodnie ze wskazówkami na stronie 7.

Przeostrożenie: Nie podkładać dłoni pod śrubę prowadzącą, ponieważ może to spowodować jej uszkodzenie.

Umieścić drukarkę Foil Xpress Direct na płaskiej, solidnej powierzchni. Urządzenie ma wymiary: 53 cm x 36 x 28 cm (21 cali szerokości x 14 cali głębokości x 11 cali wysokości). Pożądane jest, aby nośność stanowiska roboczego, na którym umieszczamy drukarkę, była dwukrotnie większa od wagi drukarki. Waga drukarki 10 kilogramów (20 funtów). Przy lokalizacji drukarki Foil Xpress Direct należy zwrócić uwagę na łatwość dostępu operatora. Wymagany jest dostęp z przodu w celu załadowania zwojów folii oraz ozdabianych wyrobów. Podczas wyboru odpowiedniej lokalizacji warto także uwzględnić dostęp do gniazda zasilania.

ROZPAKOWYWANIE DRUKARKI FOIL XPRESS DIRECT

Bardzo ważne: Należy zachować kompletne opakowanie. Jest absolutnie niezbędne, aby drukarka Foil Xpress Direct w wypadku ewentualnego przyszłego transportu, była właściwie opakowana. Konieczne jest usunięcie i zachowanie Wkładu Zabezpieczenia Transportowego przed uruchomieniem drukarki.



KROK 1: Otworzyć pudełko, wyjąć i odłożyć górny arkusz pianki. Ostrożnie unieść i wydobyć urządzenie z pudełka.

Przeżstoga: Nie wkładać dłoni pod śrubę prowadzącą, ponieważ można ją w ten sposób uszkodzić.

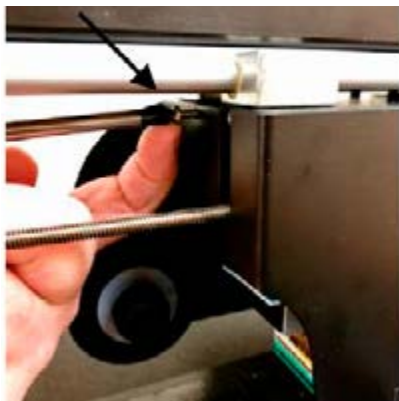
Uwaga: Ta wersja drukarki Foil Xpress Direct nie jest wyposażona w mechanizm automatycznego podajnika arkuszy.



KROK 2: Umieścić drukarkę Foil Xpress Direct na stole. Używając wkrętaka krzyżowego, wykręcić z ramy wkręt zabezpieczenia transportowego. Wkręt zostanie ponownie wkręcony w obudowę drukarki (patrz Krok 3 i 4).



KROK 3: Przesunąć mechanizm głowicy drukującej o około dziesięć centymetrów (około 25,4 cala) wstecz (patrz ilustracja poniżej).



KROK 4: Wkręcić wkręt usunięty w Kroku 2 w otwór wskazany na poniższej ilustracji.

Wkręt ten zabezpiecza drukarkę przed uszkodzeniem podczas transportu.

UWAGA: W wypadku ewentualnego przyszłego transportu drukarki konieczne będzie powtórne przeniesienie tego wkręta w jego pierwotną lokalizację.

BARDZO WAŻNA UWAGA: Zachować opakowanie (pojemnik) dostawy i materiały opakowania na wypadek, gdyby urządzenie musiało być przesyłane lub zwrócone w późniejszym terminie. **NIE WYSYŁAĆ BEZ ORYGINALNEGO POJEMNIKA I MATERIAŁÓW OPAKOWAWYCH.** Sprawdzić zawartość zgodnie z pozycjami zestawienia pakowania dostarczonego wraz z urządzeniem i listą z rys. 1-4.

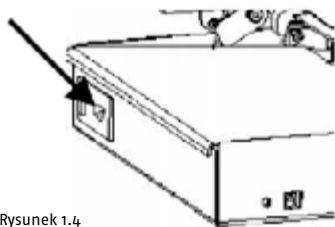
Następujące przedmioty wchodzi w skład dostarczonej przesyłki: drukarka Foil Xpress Direct™ (1), kabel zasilania (2), cyfrowe folie dekoracyjne (Digital Decorating Foils™) (3) – 2 rolki demonstracyjne, papier do czyszczenia głowicy drukującej (4), płyta kompaktowa użytkownika, zawierająca: Instrukcję obsługi, Sterownik drukarki (5), kabel USB (6), gwarancję (7).

Podłączenie zasilania

Podłączyć kabel zasilania pomiędzy drukarką a źródłem zasilania.

Przeostroga: Kabel zasilający ma parametry znamionowe właściwe dla drukarki Foil Xpress Direct. Jeśli używamy innego kabla zasilania, należy upewnić się, czy jego dane znamionowe są odpowiednie do zastosowania z drukarką Foil Xpress Direct, i czy ma przewód uziemiający. Proszę najpierw zapoznać się z poniższą procedurą podłączania zasilania do drukarki, a następnie ją przeprowadzić:

1. Sprawdzić, czy wyłącznik zasilania drukarki Foil Xpress Direct (u dołu po lewej tylnej panelu) jest w pozycji wyłączonej OFF. Kiedy strona oznaczona „0” jest całkowicie wciśnięta, urządzenie jest wyłączone.
2. Wsunąć wtyk kabla zasilania mocno w gniazdo drukarki Foil Xpress Direct.
3. Wcisnąć wtyk po drugiej stronie kabla w uziemione gniazdo ścienne.



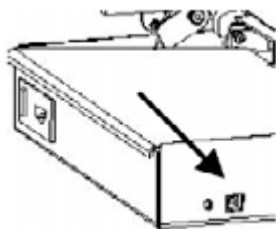
Rysunek 1.4
Wyłączenie zasilania

Przeostroga: Przed podłączeniem zasilania sprawdzić tabliczkę znamionową drukarki Foil Xpress Direct, aby potwierdzić zgodność napięcia i częstotliwości znamionowej z wartościami źródła zasilania.

4. Upewnić się, czy odległość drukarki od ściany jest wystarczająca do pomieszczenia kabla zasilania.

5. Załadować zwój (rolkę) folii (jak to opisano w Rozdziale 3.
6. Przełączyć wyłącznik zasilania w pozycję ON (włączone).

Podłączenie komputera



Rysunek 1.5
Tylny panel

Drukarka Foil Xpress Direct wyposażona jest w złącze USB.

Rysunek 1–5 pokazuje lokalizację gniazda USB na tylnym panelu drukarki.

W celu zapewnienia właściwej komunikacji:

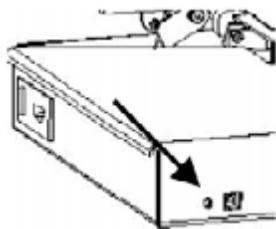
1. Zainstalować stację roboczą w odległości do 2 metrów (6 stóp) od drukarki.
2. Wyłączyć zasilanie komputera i drukarki Foil Xpress Direct.
3. Włożyć wtyk kabla USP przeznaczony dla drukarki w gniazdo żeńskie USB B.
4. Podłączyć wtyk męski USB A kabla A–B, do gniazda komputera roboczego.

Uwaga: Upewnić się, że drukarka Foil Xpress Direct jest podłączona zawsze do tego samego portu USB. Jeśli kabel zostanie przeniesiony do innego gniazda, drukarka może przestać się komunikować prawidłowo z komputerem.

Uwaga: Włączyć najpierw Foil Xpress Direct, a następnie stację roboczą.

Przycisk aktualizacji

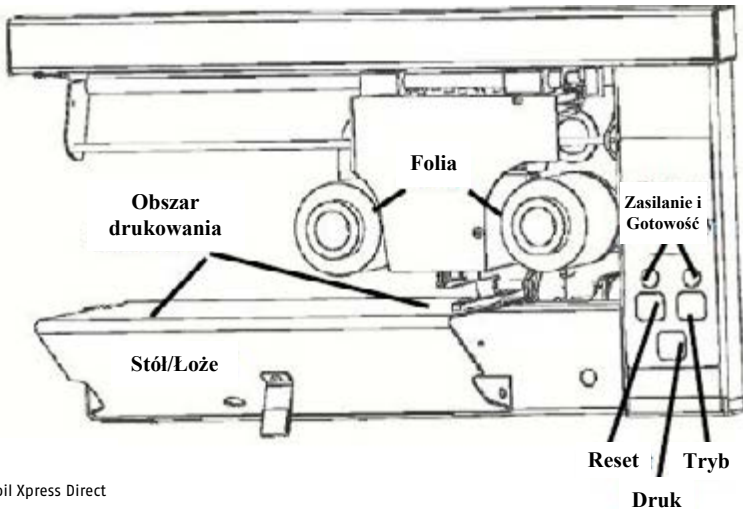
Przycisk ten używany jest do aktualizacji wbudowanego oprogramowania sprzętowego (firmware) drukarki Foil Xpress Direct. Użytkownik otrzymuje od ImPress System informację o potrzebie takiej aktualizacji wraz z instrukcją przeprowadzenia tej operacji.



Uwaga: Drukarka Foil Xpress Direct nie działa w czasie, gdy ten przycisk jest wciśnięty.

Przeostrożenie: Przycisk ten powinien być chroniony przed uszkodzeniem. Drukarka nie będzie pracować, gdy przycisk został wciśnięty lub uszkodzony w jakikolwiek sposób. Z tego powodu należy upewnić się, że ten obszar drukarki nie może wejść w kontakt z żadnym obiektem, który mógłby spowodować uszkodzenie w tym miejscu.

2 OMÓWIENIE FOIL XPRESS DIRECT



Rysunek 2.1
Drukarka Foil Xpress Direct

Wskaźniki dotyczące podłączenia zasilania zostały podane w Rozdziale 1. Obudowa chroni operatora przed porażeniem elektrycznym oraz osłania elektronikę przed potencjalnie destrukcyjnymi wyładowaniami elektryczności statycznej.

Przeostoga: Obudowa elektroniki powinna być otwierana wyłącznie przez wykwalifikowany i przeszkolony personel.

WSKAŹNIKI I PRZYCISKI

Rysunek 2-1 przedstawia rozmieszczenie wskaźników i przycisków niezbędnych do korzystania z drukarki Foil Xpress Direct.

Zasilanie

Wskaźnik ten świeci stałym światłem pomarańczowym, gdy drukarka Foil Xpress Direct jest włączona (ON).

Gotowość

Wskaźnik ten świeci stałym światłem zielonym, gdy drukarka Foil Xpress Direct jest gotowa do drukowania.

Druk

Drukowanie może być uruchomione jedynie po zakończonym powodzeniem załadunku danych. Wcisnąć przycisk „Druk”, aby uruchomić drukowanie.

Reset

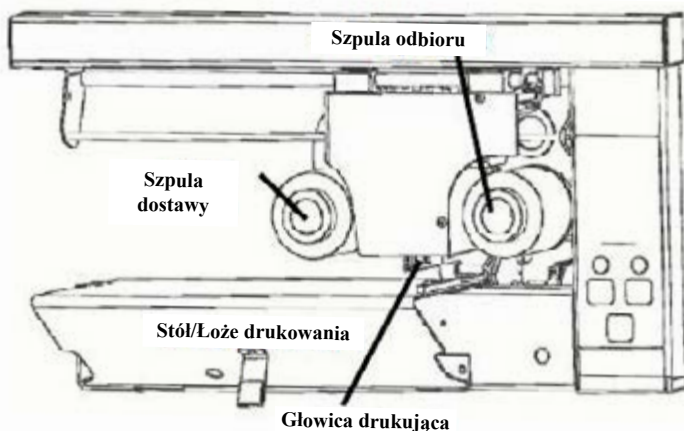
Przycisku tego używa się do odwołania zadania druku oraz wprowadzenia drukarki Foil Xpress Direct w stan normalnego działania po skorzystaniu z jednego z „Trybów” (patrz niżej).

Tryb

Ten przycisk służy do przełączania różnych „Trybów” pracy urządzenia. Na przykład, jednokrotne wciśnięcie przycisku „Tryb” przestawia drukarkę w „Tryb zmiany folii”, co pozwala użytkownikowi na zastąpienie jednej folii inną. Może być niezbędne użycie tego przycisku w celu przełączenia drukarki w takie stany działania, które umożliwiają wykonanie tego i innych zadań. W każdym wypadku konieczne jest wykonanie następujących działań:

1. Wciśnięcie przycisku „Tryb” inicjuje proces (na przykład przyciśnięcie jednokrotne w celu wymiany folii).
2. Wcisnąć „Druk”, aby rozpocząć proces.
3. Wcisnąć Reset, aby wyprowadzić drukarkę z tego trybu.

Postępowanie się dekoracyjną folią cyfrową



Rysunek 2.3
System podawania folii

Szpula dostawy

Utrzymuje zwój dekoracyjnej folii cyfrowej dostarczanej przez ImPress System do druku termotransferowego.

Szpula odbioru

Zwija i gromadzi zużytyą folię oraz pomaga utrzymywać właściwe napięcie taśmy foliowej.

Przeostroga: Jakość druku oraz trwałość głowicy zależy od taśmy foliowej użytej w drukarce Foil Xpress Direct. Szereg produkcyjny cyfrowych folii dekoracyjnych ImPress to folie termotransferowe starannie opracowane, przebadane i dopasowane do potrzeb drukarki Foil Xpress Direct. Naprawy uszkodzeń wywołanych użyciem niezaprobowanych filmów, folii i taśm nie są objęte gwarancją.

Głowica drukująca

Głowica drukująca stanowi matrycę indywidualnie sterowanych elementów grzejących. Dostarcza ona energii niezbędnej do przeniesienia obrazu z taśmy foliowej na obiekt nadrukowywany.

Przeostroga: Głowica drukująca może ulec przedwczesnej awarii w wyniku działania mechanicznego lub wyładowania elektryczności statycznej. Dodatkowe ważne informacje można znaleźć w Rozdziale 6 – Konserwacja głowicy. Należy się z nim zapoznać przed przystąpieniem do użytkowania drukarki Foil Xpress Direct.

Stół/łóże drukowania

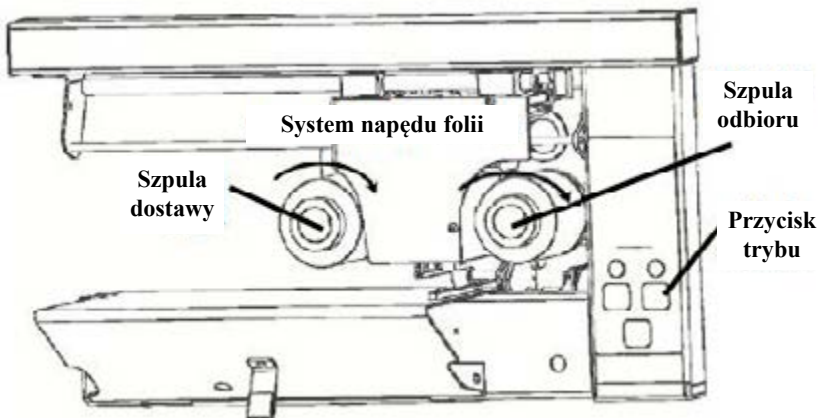
Przedmioty przeznaczone do nadrukowania są umieszczane i odbierane ze stołu/łoża drukowania. Drukowanie odbywa się w kolejnych przejściach pasmami o wymiarach 203 mm (8 cali) na 57 mm (2.24 cala). Maksymalny obszar drukowania obrazu ma wymiary 203 mm (8 cali) na 305 mm (12 cali).

Uwaga: Ważne jest, aby nie umieszczać informacji w pliku w następujących marginesach: 13 mm (1/2 cala) po prawej stronie i (19 mm) 3/4 cala od góry. Jeśli w obrębie tych marginesów znajdzie się jakaś informacja, wówczas światło gotowości błysnie 7 razy, sygnalizując „Błąd marginesu”. Aby zlikwidować komunikat błędu należy wcisnąć przycisk Reset, usunąć informacje z obszaru marginesów i wystać plik ponownie.

3 ZAŁĄDUNEK FOLII

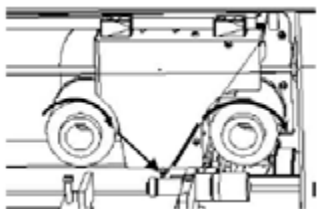
Przeostroga: Aby uniknąć uszkodzenia głowicy drukującej nie wolno używać drukarki Foil Xpress Direct bez załadowanej folii.

1. Po pierwsze – drukarka Foil Xpress Direct musi zostać przestawiona w Tryb Wymiany Foli. Wcisnąć przycisk „Tryb” raz, aby wybrać ten tryb. W celu zainicjowania, wcisnąć przycisk „Druk”. System napędu folii przesunie się wzdłuż ramienia w lewo.



Rysunek 3.1
ładowanie taśmy foliowej

2. Gdy system napędu folii zatrzyma się w swoim ruchu w lewo, wsunąć rolkę taśmy folii na szpulę dostawy tak, aby taśma rozwijała się z góry rolki w kierunku zgodnym z ruchem wskazówek zegara. Sprawdzić, czy podłoże folii (strona skierowana do wnętrza rolki) jest teraz zwrócona w dół przechodząc poniżej głowicy drukującej (Rysunek 3-1).
3. Wsunąć pusty rdzeń odbiorczy na szpulę odbioru, aby odbierać zużytą folię. Upewnić się, że metalowy pierścień na końcu tulejki przylega do kołnierza szpuli odbioru.
4. Przeciągnąć folię ze szpuli dostawy w dół pod głowicę drukującą, a następnie owinąć wokół szpuli odbioru, jak to pokazano na Rysunku 3-2.



Przeostoga: Bardzo ważne jest, aby taśma przesuwiała się właściwie. Zmarszczki folii spowodują błędy druku.

Rysunek 3.2
Przewijanie folii

5. Umocować koniec filmu u góry rdzenia odbiorczego na szpuli odbioru przy pomocy kawałka taśmy samoprzylepnej.
6. Obrócić pustą tulejkę odbioru zgodnie z ruchem wskazówek zegara usuwając ewentualny luz i sprawdzając, czy folia przesuwana się gładko bez zagięć i zmarszczek.
7. Wcisnąć przycisk Reset, aby przesunąć system napędu folii w jego pozycję wyjściową i przestawić drukarkę Foil Xpress Direct w tryb normalnego działania.

Uwaga: W katalogu „Instructional Videos (filmy instruktażowe)” na płycie kompaktowej użytkownika znajduje się krótki film „Mode (Tryb) 1: Changing Foil (Wymiana folii)” prezentujący tę operację.

4 INSTALOWANIE STEROWNIKA DRUKARKI

Sterownik drukarki Foil Xpress Direct musi zostać zainstalowany przed uruchomieniem drukarki. Sterownik drukarki znajduje się na płycie kompaktowej użytkownika w katalogu Foil Xpress Direct Driver (Sterownik Foil Xpress Direct). Sterownik drukarki jest zgodny z systemami operacyjnymi Windows XP i Windows 7. **Działa on również w systemach operacyjnych Windows 8, 8.1 i Windows 10, jednak jedynie pod warunkiem postępowania zgodnie z następującymi wskazówkami.**

Uwaga: Nie należy próbować instalacji sterownika przed uprzednim wykonaniem poniższych instrukcji, które podają szczegóły dezaktywacji weryfikacji sygnatury sterownika w 64-bitowym Windows 8, 8.1 lub 10. Jeśli wskazówki te nie zostaną wykonane, nie będzie można zainstalować sterownika.

Aby wyłączyć weryfikację sygnatury sterownika, należy do opcji Rozwiązywania Problemów Menadżera Rozruchu (Boot Manager). Najłatwiejszym sposobem otwarcia tego ekranu jest wybór Restart z menu opcji uruchamiania (w Windows 8 pod „Charms” lub na ekranie logowania, a w Windows 10 w Start Menu. Klikając Restart przytrzymać klawisz SHIFT.

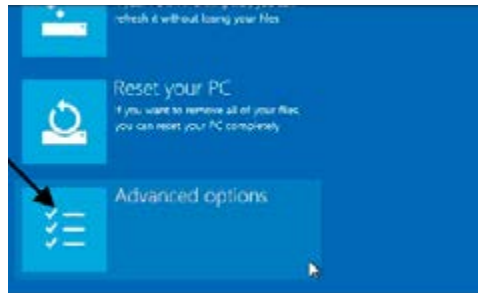
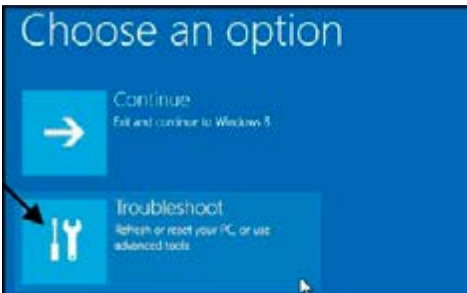
Aby wyłączyć weryfikację sygnatury sterownika, należy do opcji Rozwiązywania Problemów Menadżera Rozruchu (Boot Manager). Najłatwiejszym sposobem otwarcia tego ekranu jest wybór Restart z menu opcji uruchamiania (w Windows 8 pod „Charms” lub na ekranie logowania, a w Windows 10 w Start Menu). Klikając Restart przytrzymać klawisz SHIFT.



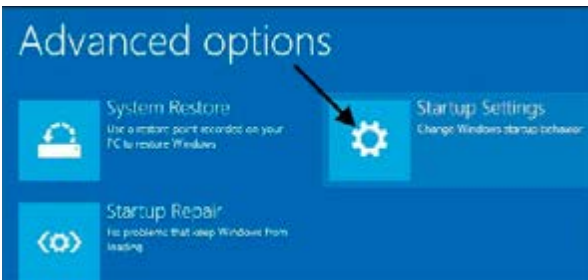
Podczas ponownego uruchamiania się komputera będzie można wybrać opcję Rozwiązywania Problemów.

Gdy pojawi się poniższe okno, wybrać „Troubleshoot (Rozwiązywanie problemów)”.

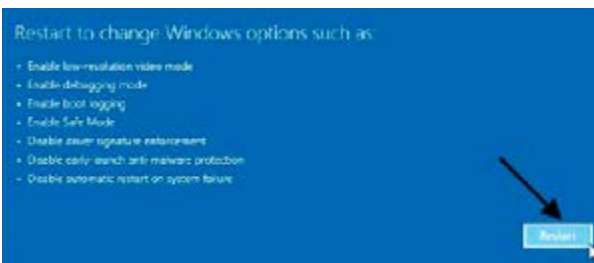
Kiedy pojawi się kolejne, poniższe okno, wybrać „Advanced options (opcje zaawansowane)”.



Następnie wybrać „Startup Settings (ustawienia rozruchowe)”...



Ponieważ modyfikujemy ustawienia konfiguracyjne rozruchu, będzie trzeba restartować nasz komputer, zatem należy wybrać „Restart”



Wreszcie otrzymujemy listę ustawień rozruchowych, które można zmienić. Poszukujemy opcji „Disable driver signature enforcement (Dezaktywuj wymuszenie sygnatury sterownika)”.

Aby wybrać to ustawienie, będzie trzeba wcisnąć klawisz F7.

Startup Settings

Press a number to choose from the options below.

Use number keys or function keys F1-F9.

- 1) Enable debugging
- 2) Enable boot logging
- 3) Enable low-resolution video
- 4) Enable Safe Mode
- 5) Enable Safe Mode with Networking
- 6) Enable Safe Mode with Command Prompt
- 7) Disable driver signature enforcement
- 8) Disable early-launch anti-malware protection
- 9) Disable automatic restart after failure

Teraz możemy już zainstalować sterownik drukarki Foil Xpress Direct postępując zgodnie z instrukcjami na następnych stronach.

BARDZO WAŻNE: STEROWNIK MUSI BYĆ INSTALOWANY RĘCZNIE, przy wykorzystaniu z funkcji „Dodaj drukarkę” panelu kontrolnego. Ponadto należy się upewnić, że drukarka Foil Xpress Direct jest połączona kablem USB ze stacją roboczą.

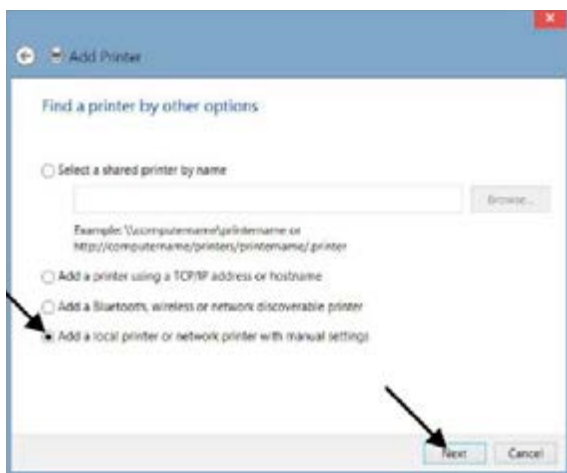
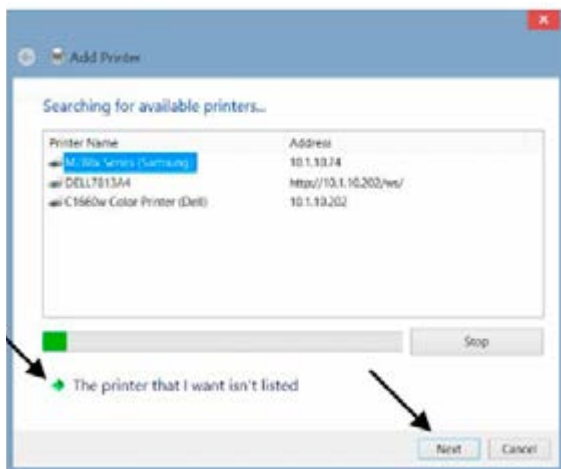
Systemy operacyjne różnią się, ale powinniśmy wejść w Ustawienia (Settings) Panelu Kontrolnego pod „Drukarki i faksy” i w tym oknie wybrać „Dodaj drukarkę”.

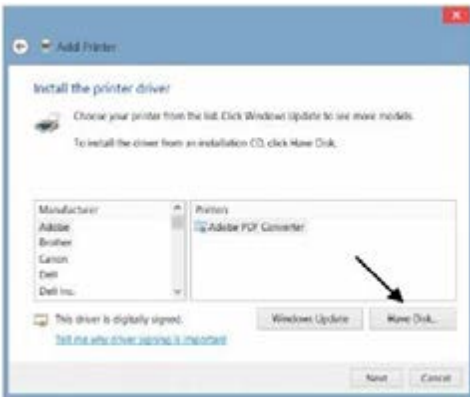
W zależności od systemu operacyjnego otworzy się jedno z następujących okien:

Jeśli pojawi się taki ekran, należy wybrać “The printer that I wanted isn't listed (Nie ma na liście potrzebnej drukarki)”, a następnie kliknąć “Next (Dalej)”

Lub, gdy pojawia się takie okno, wybrać “Add a local printer or network printer with manual settings. (Dodaj drukarkę lokalną lub sieciową z ustawieniami ręcznymi)” a następnie “Next (Dalej)”.

Ważne: Domyślny dla Windows jest port drukarki „LPT1”. Należy go zmienić na port USB, do którego podłączono drukarkę Foil Xpress Direct.

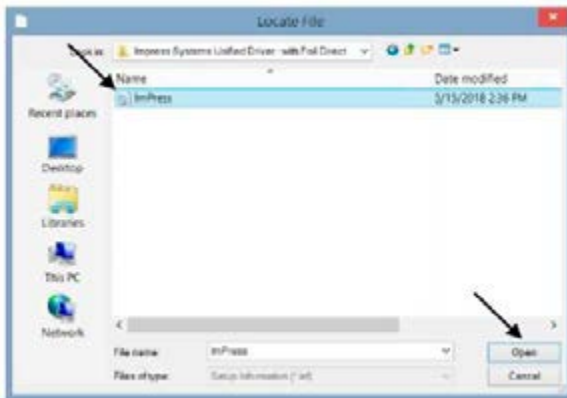




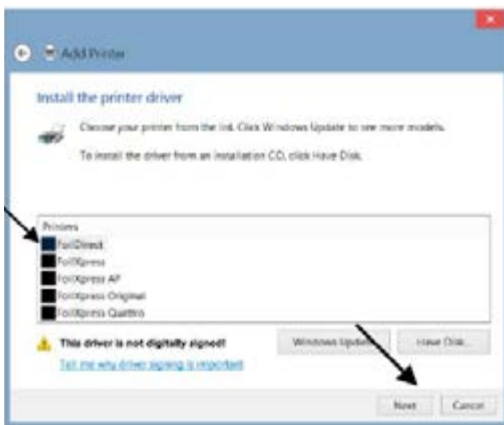
Wybrać „Have Disk (Instalacja z CD-rom)”



Wybrać „Browse (Przeglądanie)”, odszukać, w którym katalogu naszego komputera znajduje się CD-rom Użytkownika ImPress Systems i wybrać „OK”.



Podświetlić plik „Impress.inf” i wybrać „Open (Otwórz)”.



Wybrać nazwę drukarki „Foil Xpress Direct”.

Przeostoga: Upewnić się, czy została wybrana właściwa drukarka. TO BARDZO WAŻNE. Nie wybierać innej drukarki. Teraz wybrać „Next (Dalej)”.



Nazwa Foil Xpress Direct powinna się pojawić w oknie Nazwa Drukarki. Jeśli jest inaczej, użyć strzałki w górnym lewym rogu okna, aby powrócić do poprzedniego okna i wybrać na pewno „Foil Xpress Direct”. Kliknąć „Next (Dalej)”, aby zainstalować sterownik.

Uwaga: Firma Impress Systems produkuje kilka wersji drukarki „Foil Xpress Direct”. Wszystkie odniesienia do „Foil Xpress Direct” w niniejszej instrukcji mają zastosowanie także do innych wersji drukarek „Foil Xpress Direct”.

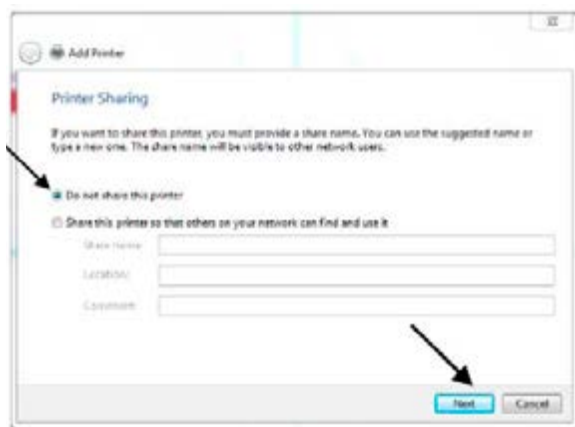
Pojawia się poniższe ostrzeżenie. Wybrać kontynuację – Nie przerywać instalacji.



Pojawia się poniższe ostrzeżenie. Wybrać kontynuację – Nie przerywać instalacji.



Proces instalacji zostanie teraz dokończony.



Wybrać "Do not share this printer (Nie używać tej drukarki jako wspólnej)" i "Next (Dalej)".

Uwaga: Nie jest konieczne wybranie Foil Xpress Direct jako drukarki domyślnej; jednakże, jeśli drukarka domyślna to nie Foil Xpress Direct, użytkownik musi wybierać Foil Xpress Direct jako drukarkę wyznaczoną do drukowania. Ustawienia drukarki ustala się pod "Preferencje" po wybraniu drukarki Foil Xpress Direct. Dlatego też z różnych powodów wysoce zalecane jest ustawienie Foil Xpress Direct jako drukarki domyślnej.



Nie jest konieczne drukowanie strony testowej. Wybrać „Finish (Konec)”, aby zakończyć instalację.

5 UŻYTKOWANIE DRUKARKI FOIL XPRESS DIRECT

Zanim rozpoczniemy

Przed przystąpieniem do użytkowania drukarki Foil Xpress Direct należy upewnić się, czy następujące czynności zostały wykonane.

1. Drukarka Foil Xpress Direct jest połączona z komputerem.
2. Folia została załadowana.
3. Komputer i drukarka są podłączone do sieci i włączone.
4. Przedmioty przeznaczone do podawania i nałożenia nadruku są prawidłowo usytuowane w zasobniku.

Ustawianie zadania druku

Ustawianie zadania drukowania wymaga wykonania następujących kroków:

1. Wybór aplikacji Windows, (np. Adobe InDesign, Corel Draw, Microsoft Word) do przygotowania wzoru wydruku.
2. Określenie obszaru drukowania.
3. Ustawienie rozmiarów arkusza/strony.
4. Umieszczenie grafiki i tekstu na stronie.
5. Wyznaczenie Właściwości drukowania i Ustawień.
6. Umieszczenie przedmiotu przeznaczonego do nadrukowania na stole/łożu.
7. Wysłanie zadania druku do drukarki.

Wybór aplikacji

Drukarka Foil Xpress Direct została zaprojektowana do współpracy z aplikacjami użytkowymi zgodnymi z systemem Windows, takimi jak np. Adobe InDesign, Illustrator, Corel Draw i Microsoft Word. Wybór optymalnej aplikacji zależy od wymagań konkretnego zadania. W kilku następujących sekcjach zostaną przekazane instrukcje do każdej z operacji zarówno dla Microsoft Word, jak i Corel Draw.

Uwaga: Poniższe informacje mają na celu zebranie podstawowych wymagań obsługi Foil Xpress Direct i poprowadzenie przez nie operatora. Bardziej szczegółowych instrukcji należy szukać w podręczniku stosowanych aplikacji.

Obszar wydruku

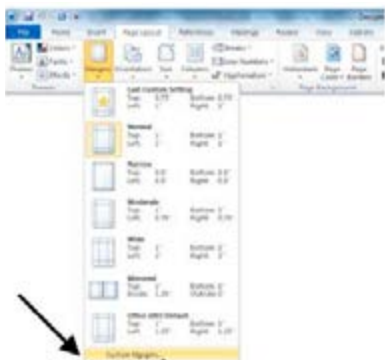
Maksymalny obszar wydruku drukarki Foil Xpress Direct wynosi 203 mm (8 cali) na 305 mm (12 cali). Ustawić wymiary strony w aplikacji odpowiednio do zadania i rozmieścić grafikę oraz tekst.

Uwaga: Ważne jest, aby nie umieszczać informacji w pliku w następujących marginesach: 13 mm (1/2 cala) po prawej stronie i 19 mm (3/4 cala) od góry. Jeśli w obrębie tych marginesów znajdzie się jakaś informacja, wówczas światło gotowości błysnie 7 razy, sygnalizując „Błąd marginesu”. Aby zlikwidować komunikat błędu należy wcisnąć przycisk Reset, usunąć informacje z obszaru marginesów i wystać plik ponownie.

Ustawianie wymiarów strony

Ustawianie wymiarów strony w edytorze Microsoft Word:

W wypadku Foil Xpress Direct, wymiary strony odpowiadają obszarowi wydruku. Należy także wyznaczyć orientację strony. W tym przykładzie strona ma wymiary 203 mm (8 cali) na 305 mm (12 cali), w orientacji Portretowej.



Otworzyć zakładkę Układ strony i wybrać Marginesy. Wybrać opcję Marginesy niestandardowe.

W oknie Układu strony w zakładce Marginesy ustawić wszystkie marginesy – Górny, Dolny, Lewy, Prawy i Margines na oprawę – na "0".

Uwaga: Upewnić się, że Orientacja jest pionowa (Portret).

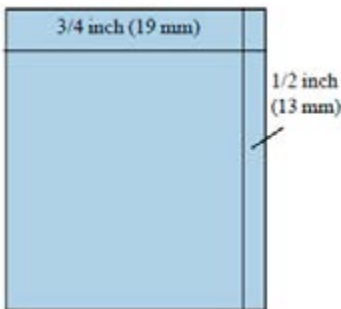




Otworzyć zakładkę Układ Strony i wybrać Rozmiar. Wybrać 203 x 305 mm (8 x 12 cali). Ważne jest, aby rozmiar strony w pliku był taki sam jak rozmiar strony w sterowniku.

Marginesy w obszarze drukowania

Uwaga: Ważne jest, aby nie umieszczać informacji w pliku w następujących marginesach: 13 mm (1/2 cala) po prawej stronie i 19 mm (3/4 cala) od góry. Jeśli w obrębie tych marginesów znajdzie się jakaś informacja, wówczas światło gotowości błysnie 7 razy, sygnalizując „Błąd marginesu”. Aby zlikwidować komunikat błędu należy wcisnąć przycisk Reset, usunąć informacje z obszaru marginesów i wystać plik ponownie.



Jeśli konieczny jest druk w obrębie tych marginesów można użyć funkcji "Rotate (obróć)" sterownika jako technicznego wybiegu. W dalszej części instrukcji podano więcej informacji opisujących wszystkie funkcje sterownika. Aby obrócić obraz, należy wybrać „Yes (tak)” w zakładce Printer Features Rotate (Funkcje Drukarki Obrót). Na ekranie obraz pozostanie taki sam, ale wydruk na przedmiocie zostanie obrócony o 180 stopni. Jeśli chcemy, można także obrócić zawartość w pliku. W każdym wypadku należy zapewnić, aby rozmiary strony w pliku i sterowniku były takie same.

Przeostrożenie: Jeśli nie wybierzemy Foil Xpress Direct jako urządzenia drukującego, otrzymamy następujący komunikat ostrzegawczy Microsoft Word: „Jeden lub więcej marginesów wykracza poza obszar drukowania na stronie”. Wybieramy „Ignore (pomiń)” – w przeciwnym wypadku Word doda margines, co będzie miało wpływ na usytuowanie obrazu na stronie.

Ustawianie wymiarów w edytorze Corel Draw:

Na „Property Bar (Pasek własności)” ustawić poziomy wymiar strony na 203 mm (8 cali) i pionowy wymiar strony na 305 mm (12 cali). Rozmiar strony zmieni się z „Letter” do „Custom (niestandardowy)”.

Uwaga: W zakładce Układ Preferencji drukowania Foil Xpress Direct wybrać „Portrait” jako orientację przed wysłaniem pliku do drukarki.

Lokalizacja tekstu i grafiki na stronie

Nie ma specjalnych wymagań, co do lokalizacji tekstu lub grafiki ani w edytorze Word, ani w Corel Draw przy używaniu Foil Xpress Direct. Trzeba się jednak upewnić, czy rozdzielczość druku obrazu wynosi co najmniej 600 x 600 dpi lub więcej.

Korespondencja seryjna

Poniżej podajemy pewne podstawowe wskazówki korzystania z korespondencji seryjnej. Bardziej szczegółowe instrukcje można znaleźć w Pomocy (Help) oraz w Instrukcji obsługi.

Korespondencja seryjna przy wykorzystaniu edytora Word

Tworzenie dowolnych dokumentów korespondencji seryjnej oznacza łączenie dokumentu głównego z danymi pochodzącymi ze źródła danych. Źródło danych zawiera informacje, które podlegają zmianom. Pola korespondencji seryjnej, które są wbudowane w główny dokument, wskazują edytorowi Word, gdzie powinny być wpisane informacje pochodzące ze źródła danych. Kiedy scalamy dokumenty, edytor zastępuje pola korespondencji seryjnej odpowiednimi danymi ze źródła danych. Źródło danych można stworzyć w Wordzie lub w innej aplikacji, takiej jak Microsoft Excel i Access, gdzie można dane gromadzić, a następnie wykorzystywać. Dodatkowych informacji należy szukać w instrukcjach użytkownika poszczególnych aplikacji.

Główny dokument (plik szablonu) tworzymy w edytorze Word. Plik ten powinien być ukształtowany przy użyciu czcionki, jej wielkości oraz rozmieszczenia wymaganego dla danego zadania.

Uwaga: Format strony ustawiony w Wordzie musi być taki sam, jak Wielkość Strony w sterowniku drukarki Foil Xpress Direct. Należy postępować zgodnie ze wskazówkami zawartymi w niniejszej instrukcji w celu ustawienia wymiarów strony w sterowniku tak, aby były właściwe dla danego zadania. Po jednokrotnym zdefiniowaniu format ten będzie już zawsze opcją dostępną do wykorzystania w przyszłości.

Po zakończeniu tworzenia dokumentu głównego (pliku szablonu) możemy przeprowadzić scalenie korzystając z funkcji Kreatora Korespondencji Seryjnej.

Krok 1: W Narzędziach wybrać „Korespondencja Seryjna – Kreator Korespondencji Seryjnej”. Spośród typów dokumentów wybrać „Listy”

Krok 2: Wybrać „Użyj bieżącego dokumentu”, (który właśnie został stworzony powyżej). U dołu, wybrać „Następny: Wybierz adresatów”

Krok 3: Wybrać, „Użyj istniejącej listy” Wybrać plik danych źródłowych do scalenia.

Uwaga: Wybierając plik, który nie jest dokumentem Word, należy upewnić się, że spośród „Pliki typu” została wybrana opcja „Wszystkie formaty”.

Pojawi się okno Wybieranie Tabeli – Wybrać „OK”

Uwaga: Sprawdzić, czy wszyscy odbiorcy, do których powinna trafić korespondencja, zostali zaznaczeni.

Krok 4: Wybrać „Więcej elementów” Wstawić Pole, które chcielibyśmy włączyć do scalania ze bazy danych źródłowych

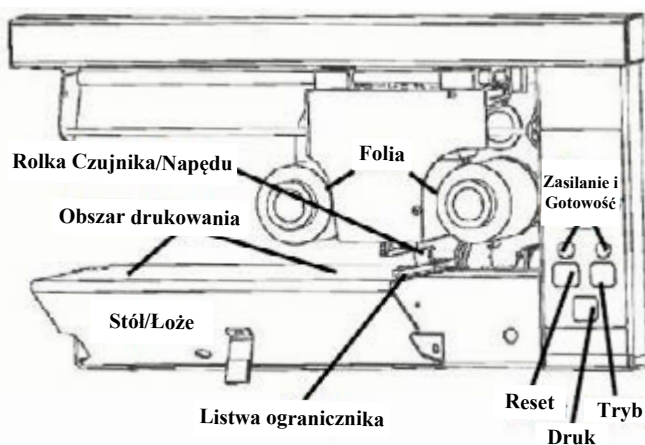
Krok 5: Przejrzeć list i zakończyć scalanie.

Opis działania drukarki

Umieścić okładkę książki na Stole/łożu górną krawędź opierając na Listwie ogranicznika. Wysłać plik do drukarki i poczekać na włączenie się światła Gotowości. Wcisnąć przycisk „Druk”. Silnik Rolki/ Czujnika Napędu, skierowanego do tyłu, zacznie się obracać (patrz: Rysunek 5-1). Przesunąć okładkę książki w kierunku Rolki Napędu. Gdy tylko okładka książki zetknie się z Rolką Napędu, rozpocznie się proces podawania.

Uwaga: Na dosunięcie okładki książki do Rolki Napędu mamy 6 sekund. Po ich upływie, drukarka przechodzi w Stan Błędu, co powoduje uruchomienie alarmu dźwiękowego i pojedyncze błysnięcie, oznaczające Błąd Podawania Papieru.

Uwaga: Gdy dosuniemy przedmiot do Rolki Czujnika/Napędu bez wciśnięcia przycisku „Druk”, to przejdzie on przez drukarkę bez wydruku; dlatego należy się upewnić, czy przycisk ten został wciśnięty.



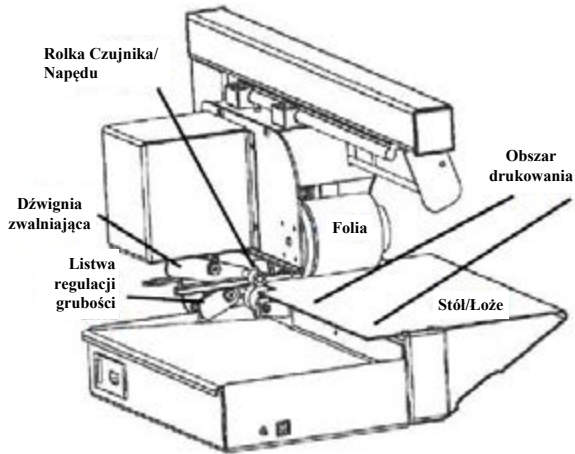
Rysunek 5.1
Widok z przodu

Uwaga: Płyta kompaktowa użytkownika zawiera w katalogu „Instructional Video” krótki film pod tytułem „Moving Book into PRINT Position (Przesuwanie książki do pozycji drukowania)”, który może być pomocny.

Używanie drukarki do drukowania na innych podłożach

Możliwe jest drukowanie na innych przedmiotach, takich jak karton stosowany do drukowania zaproszeń, kart okolicznościowych itd. W takim wypadku konieczne będzie właściwe ustawienie listwy dostosowania grubości, umieszczonej z tyłu drukarki.

Uwaga: W celu usunięcia przedmiotu, który nie został podany właściwie należy użyć Dźwigni zwalnającej. Na płycie kompaktowej użytkownika znajduje się krótki film pod tytułem „Using Lever to Remove Jammed Item (Użycie dźwigni do usunięcia zablokowanego przedmiotu)”, który może być pomocny.



Wybór ustawień drukarki

Wybrać "Print (Drukuj)" z Menu Pliku (File) i upewnić się, że Foil Xpress Direct jest wybraną drukarką. Wybrać "Preferencje".



Wybrać „Zaawansowane” i „OK”

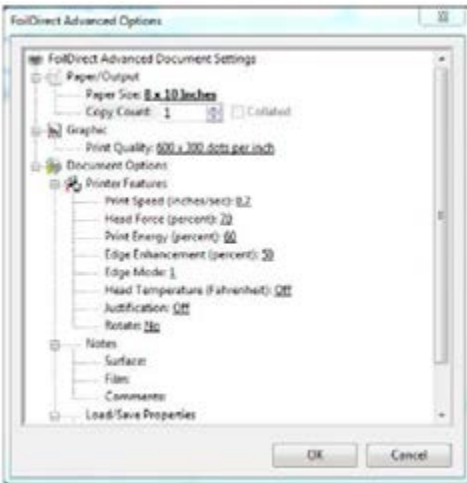
Uwaga: Firma ImPress Systems produkuje kilka wersji drukarki „Foil Xpress Direct”. Wszystkie odniesienia do „Foil Xpress Direct” w niniejszej instrukcji mają zastosowanie także do innych wersji drukarek „Foil Xpress Direct”.

Zrzuty ekranowe będą się pojawiały na naszym komputerze jako "Foil Xpress Direct"

Ustawienia domyślne

Okno to zawiera fabryczne ustawienia domyślne drukarki Foil Xpress Direct. W oknie tym można wybrać ustawienia drukarki do konkretnego zastosowania, które są właściwe dla tego zastosowania i folii z odpowiednimi własnościami transferowymi dla nadrukowanego podłoża. Gdy wybrane zostaną optymalne ustawienia, można będzie je zapisać i załadować do wykorzystania przy realizacji podobnych zadań.

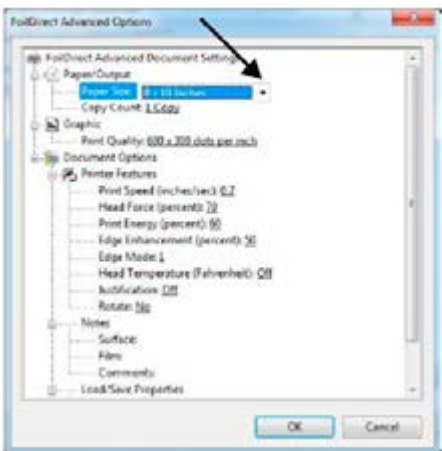
Uwaga: W wypadku jakichkolwiek pytań związanych z ustawieniami dla konkretnego zadania można skontaktować się z ImPress Systems.



Zmiana fabrycznych ustawień domyślnych

Zmiana fabrycznych ustawień domyślnych jest możliwa przez wybranie: Control Panel (Panel sterujący); Printers (Drukarki); i kliknięcie ikonki Foil Xpress Direct prawym klawiszem myszy. Wybrać "Printing Preferences (Preferencje druku)" Wybrać „Advanced (Zaawansowane)” Wybrać nowe ustawienia domyślne w oknie "Foil Xpress Direct Advanced Options (Zaawansowane opcje Foil Xpress Direct)" i kliknąć "OK". Przy otwarciu nowego pliku pojawią się teraz te ustawienia.

Uwaga: Kilka następných stron opisuje bardziej szczegółowo wypracowywanie Ustawień Drukarki.



Wybieranie formatu papieru

Wybrać format papieru z menu rozwijalnego. Domyślnie ustawiono 8 x 12 cali.

Inne wymiary stron to 8 x 10 cali, 5 x 7 cali i A4. Możliwe jest stworzenie własnych formatów stron w Windows.

Uwaga: Nie należy tworzyć poziomych formatów stron (na przykład 7 x 5 cali). Drukarka Foil Xpress Direct nie będzie działała poprawnie.

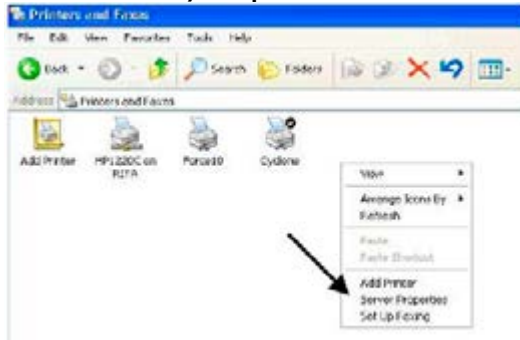
Pozycjonowanie obszaru druku

Zapoznać się z Uwagą dotyczącą zastosowania: „Informacja na temat obszaru wydruku”, zawartą w Przewodniku Szybkiego Ustawiania, w celu uzyskania dodatkowych informacji dotyczących pozycjonowania.

Zawartość pliku zostanie wydrukowana bez żadnych przerw ani szwów, jeśli tylko plik nie zawiera obrazów graficznych szerszych, niż 5,69 cm (2,24 cala). Mechanizm głowicy drukującej przesunie się automatycznie do każdej pozycji, aż do wydrukowania całego pliku.

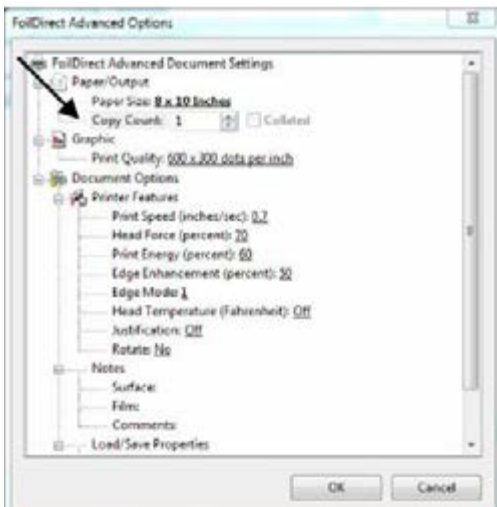
Uwaga: Nie zamieszczać grafik szerszych, niż 5,69 cm (2,24 cala). Jeśli obraz graficzny zawarty w układzie jest szerszy, niż 5,69 cm (2,24 cala), obraz zostanie wydrukowany w wielu przejściach. Również tekst, który występuje obok grafiki będzie wydrukowany ze szwami.

Uwaga: Tworzenie Niestandardowych formatów papieru możliwe jest w Panelu Sterującym przez kliknięcie prawym klawiszem myszy w oknie Drukarki (nie ikonki Foil Xpress Direct) i wybranie "Server Properties (Własności serwera)". Poniższe wskazówki dotyczą Windows XP. Przy pracy w Windows 7 lub 8, wybrać "Printer Server Properties (Własności serwera drukarki)" na pasku Menu.



Ustawić format niestandardowy wybierając "Utwórz nowy format", nadając mu nazwę w oknie "Form Name (Nazwa formatu)". Określić niestandardową wysokość i szerokość formatu papieru. Wybrać "Save Form (Zapisz format)" i "OK".

Uwaga: Ten format niestandardowy będzie się odtąd pojawiał w pozycjach Paper/Output (Papier/Wyjście) -- Paper Size (Format papieru) w oknie Advanced Options (Opcji zaawansowanych) Foil Xpress Direct.



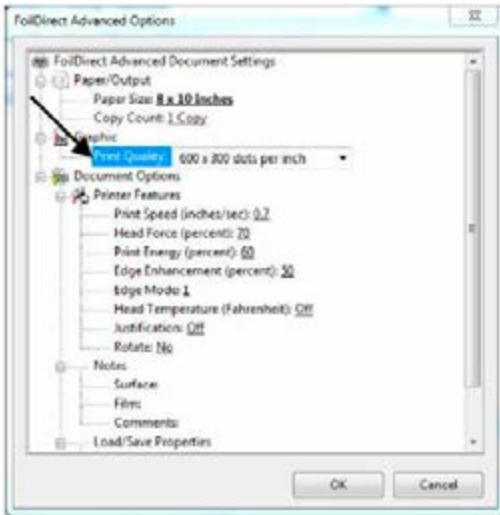
Licznik arkuszy

Wyboru liczby kopii, które mają być wydrukowane można dokonać albo w oknie Print (Drukarki) lub "Copy Count (Licznik kopii)" w zakładce Paper/Output (Papier/Wyjście).

Rozdzielczość wydruku

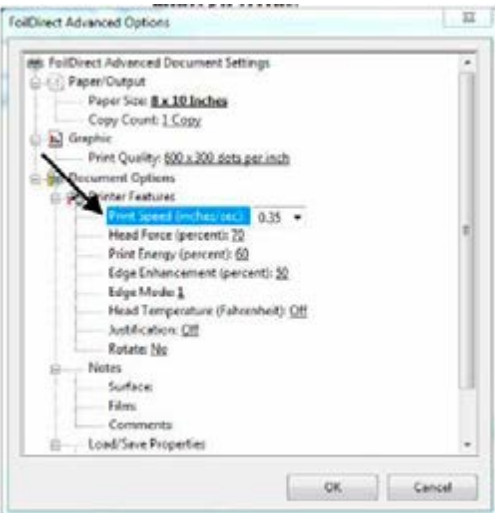
Rozdzielczość druku można ustawić w zakładce Print Quality (Jakość druku) na 300 x 300 dpi lub 600 x 300 dpi. Zaleca się, aby zadania wydruku były realizowane w wyższej rozdzielczości, jeśli to tylko możliwe.

Uwaga: Drukarka Foil Xpress Direct może nie akceptować rozdzielczości druku 600 x 300 dpi w pewnych aplikacjach. W takich sytuacjach obraz wydruku może być zniekształcony. W zależności od aplikacji, obraz może zostać skompresowany lub tylko część obrazu zostanie przeniesiona. Najlepszym sposobem sprawdzenia, czy to rozdzielczość jest problemem może być wydrukowanie obrazu w rozdzielczości 300 x 300 dpi i przekonanie się, czy problem został usunięty.



Opis ustawień drukarki

Wielkość nacisku i ilość ciepła niezbędne do przeniesienia obrazu zależą od materiału, na którym drukujemy, i od folii. Może być konieczne przeprowadzenie kilku prób, zanim znajdziemy właściwe ustawienia do konkretnego zadania. Poniżej podajemy propozycje ustawień do druku na gładkiej papierowej okładce książki lub na kartonie.



Prędkość druku

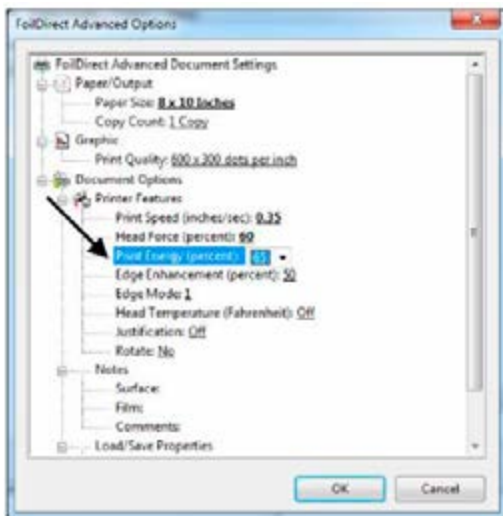
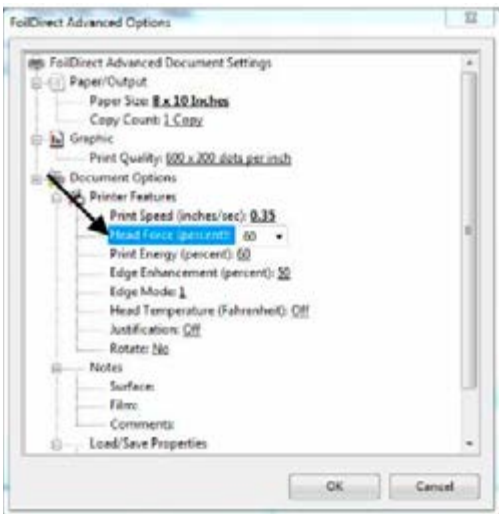
Prędkość druku mierzona jest w calach na sekundę. W ten sposób zdeterminowany jest czas, w którym cyfrowa folia dekoracyjna i podłoże są wystawione na działanie ciepła i nacisku. Niektóre kombinacje folia/podłoże mogą wymagać wolniejszej prędkości druku, zapewniającej dłuższy czas procesu przeniesienia. Zalecany zakres Prędkości druku (Print Speed) dla gładkiej papierowej okładki książki mieści się pomiędzy 0,35 a 0,55 cali na sekundę.

Nacisk głowicy

Głowica wywiera nacisk skierowany w dół, powodując zetknięcie i adhezję folii do podłoża. Siła nacisku głowicy mierzona jest w funtach (lbs). Zwiększenie siły powoduje poprawę adhezji filmu do podłoża, jednak w wypadku zniekształcenia lub nadmiernego spłaszczenia podłoża należy nacisk zmniejszyć.

Sugerowany zakres nacisku głowicy (Head Force) zawiera się w granicach 40 do 85 procent. Są to liczby względne w stosunku do maksymalnych możliwych do osiągnięcia przez drukarkę.

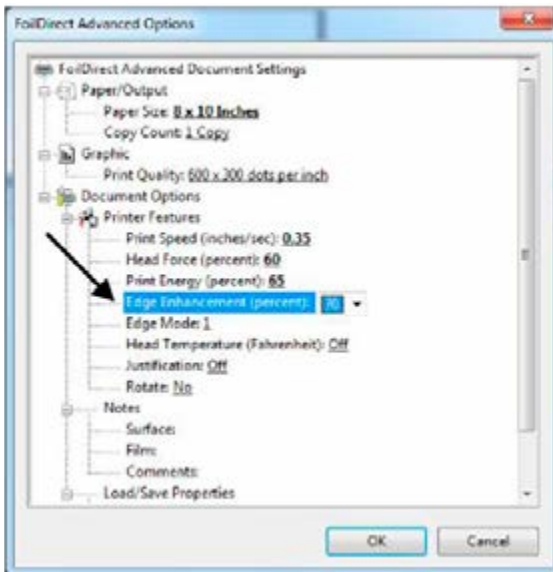
Uwaga: Przy druku na papierze lub kartonie siła nacisku powinna być wyznaczona w pobliżu dolnej granicy (np. 40%). W wypadku druku na okładce książki potrzebne będzie więcej nacisku, aby przenieść obraz (np. 85%).



Energia drukowania

Jest to względna energia dostarczona do każdego z elementów głowicy drukującej, który jest włączony. Określa ona temperaturę elementów głowicy drukującej podczas drukowania. Wzrost energii drukowania poprawia ostrość krawędzi i wypełnienie, natomiast obniżenie energii drukowania przeciwdziała topieniu folii i jej przyklejaniu się do głowicy, oraz nadmiernemu zlewaniu się druku. Jest wysoce prawdopodobne, że zwiększenie prędkości druku będzie wymagało podwyższenia energii. W większości wypadków, wartość energii drukowania powinna być ustawiana na poziomie 65.

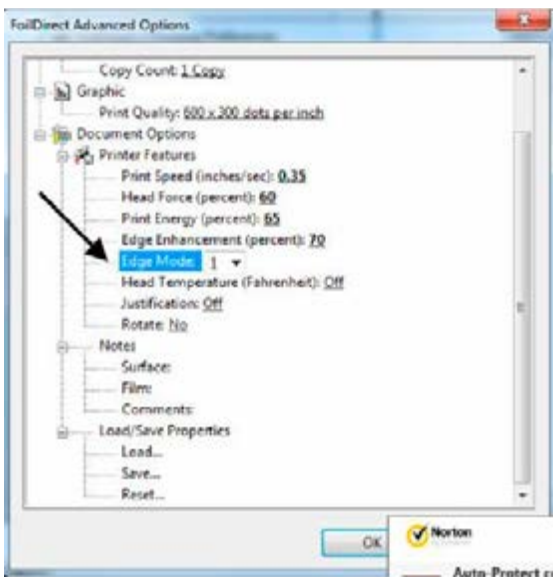
Uwaga: Ustawienia powyżej 65 – 70 będą powodowały przyklejanie folii do głowicy drukującej, dlatego wartości powyżej 70 nie są zalecane.



Poprawa krawędzi

Oznacza dodatkową względną energię wspomagającą, dostarczaną do elementów głowicy drukującej podczas drukowania krawędzi obrazu. Przynosi to wyostrenie krawędzi obrazu.

Uwaga: Przy drukowaniu tekstu należy wybrać ustawienie Poprawy krawędzi (Edge Enhancement) na poziomie o 5% wyższym, niż Energia drukowania (Print Energy), (np. ustawić Edge Enhancement na 70, gdy poziom energii drukowania (Print Energy) ustalono na 65).

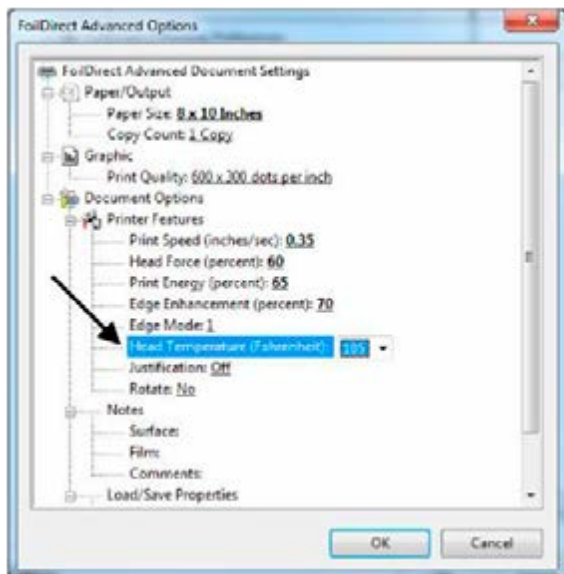


Tryb krawędzi

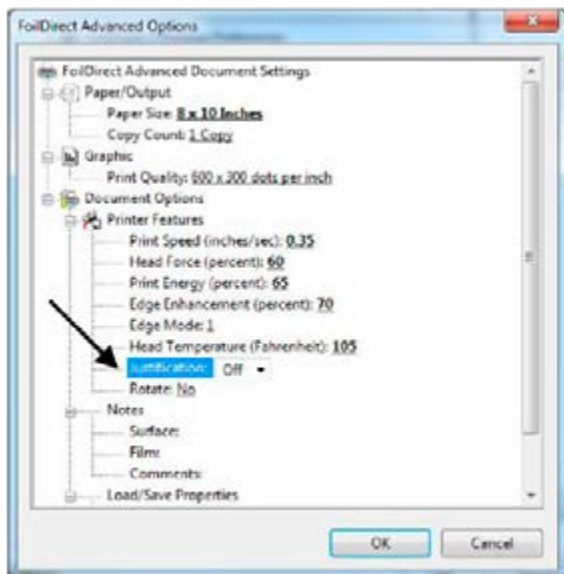
Powinien być stosowany przy drukowaniu bardzo cienkich linii lub czcionek o mniejszych (drobniejszych) rozmiarach. Może to poprawić rozdzielczość. Domyślnie ustawiona jest wartość 1, a maksymalna – 5.

Temperatura głowicy

Jest to temperatura korpusu głowicy. Należy użyć tej opcji przy drukowaniu na trudnych do druku podłożach oraz, gdy zalecenia odnośnie do nacisku głowicy, energii drukowania i poprawy krawędzi, podane na poprzednich stronach, nie przynoszą oczekiwanych rezultatów jakości druku.

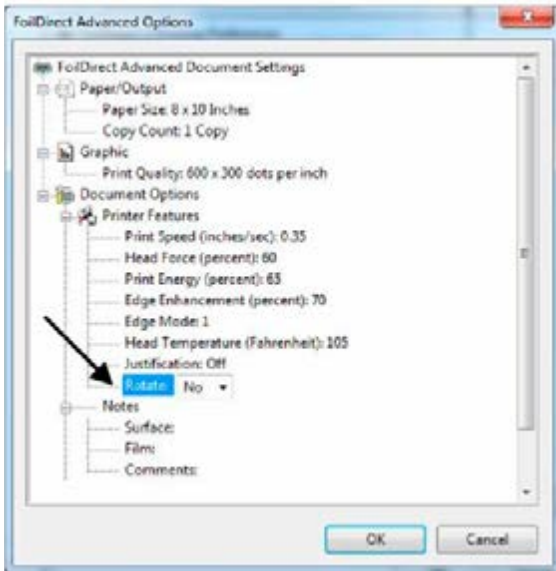


Uwaga: Światło gotowości będzie pulsować w trakcie nagrzewania się głowicy do właściwej temperatury. Ponieważ światło gotowości wykorzystywane jest także do sygnalizowania komunikatów błęd, przy zbiegu tych sytuacji światło będzie błyskać seriami. Na przykład: sześć błysnięć i przerwa, a następnie sześć błysków będzie oznaczało Błąd długości/przesunięcia wydruku



Justowanie

Domyślnie ustawiono "Off" (wyłączone). Wybór "On" (włączone) wyjustuje pozycję obrazu względem przedniej strony głowicy drukującej. Wykorzystanie tego ustawienia może być konieczne przy drukowaniu dolnego narożnika okładki książki.



Obrót obrazu

Aby obrócić obraz, należy wybrać "Yes (tak)" w zakładce Printer Features (Cechy drukarki), Rotate (Obróć). Obraz na ekranie pozostanie taki sam, ale wydruk zostanie obrócony o 180 stopni na przedmiocie.

Zalecenia dotyczące ustawień drukarki

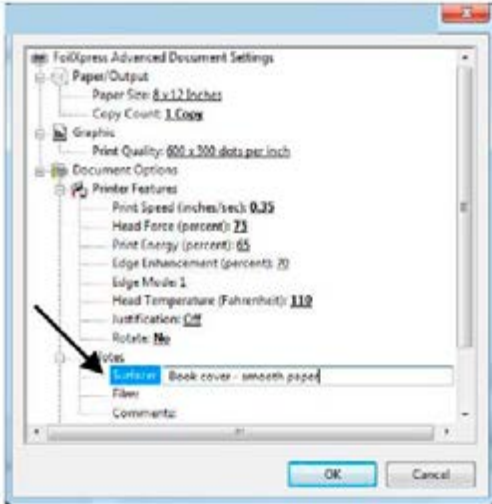
Określenie ustawień drukarki do konkretnego zastosowania wymaga przeprowadzenia pewnych doświadczeń. Celem jest przeniesienie obrazu bez defektów (mostkowanie, puste miejsca, odkształcona powierzchnia itd.) i bez spalania folii.

Uwaga: Gdy folia przyklei się do głowicy drukującej (w wyniku spalenia*), niezbędne będzie przeprowadzenie procedury czyszczenia głowicy, opisanej w Przewodniku Konserwacji.

Poniżej podajemy kilka sugestii, dotyczących określenia ustawień drukarki:

1. Wybierać 600 x 300 dpi, jeśli tylko możliwe.
2. Zmniejszenie Prędkości drukowania pozwala na dłuższy czas kontaktu folii z głowicą i podłożem.
3. Mniejsza Energia drukowania i opcja Poprawy krawędzi będzie wymagana, gdy włączymy funkcję Temperatury Głowicy.
4. Zwiększony nacisk poprawi adhezję folii, ale zbyt wysoki może pociągać i odkształcać powierzchnię nadrukowywanego przedmiotu.
5. Podwyższać Energię drukowania i Poprawę krawędzi pięcioprocentowymi (5%) krokami, aż do uzyskania pożądanego transferu.
6. Jeśli nadal występują puste, niedodrukowane miejsca w wydruku, zmniejszać Prędkość drukowania krokami po 5%, aż do uzyskania oczekiwanego transferu.
7. *Zastosowanie Energii drukowania wyższej, niż 65 lub 70 spowoduje spalanie folii i jej przyklejenie się do głowicy drukującej.

Uwaga: Folie muszą być przetestowane pod względem jakości wydruku, trwałości i adhezji na wszystkich materiałach. W wypadku jakichkolwiek pytań lub poszukiwania technicznego wsparcia w zakresie ustawień drukarki, należy skontaktować się z ImPress Systems.

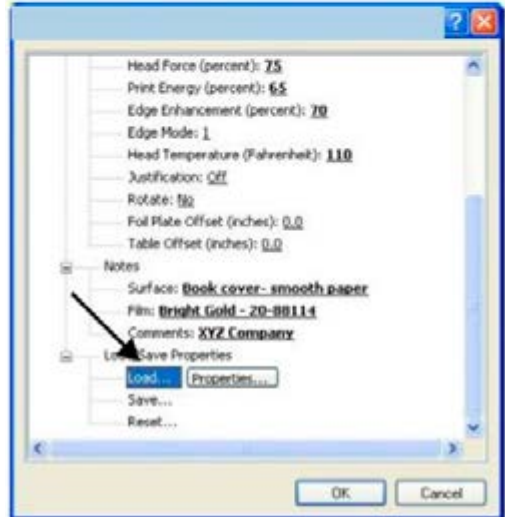
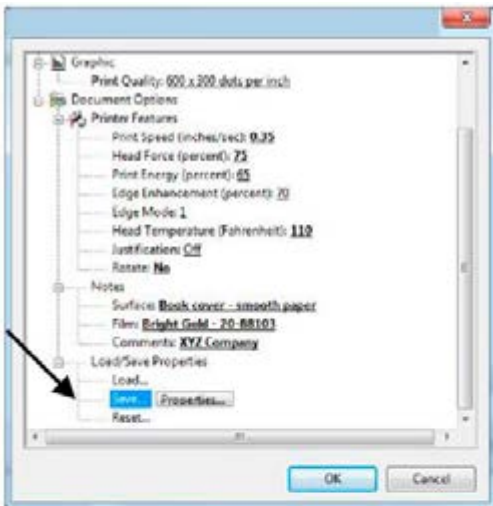


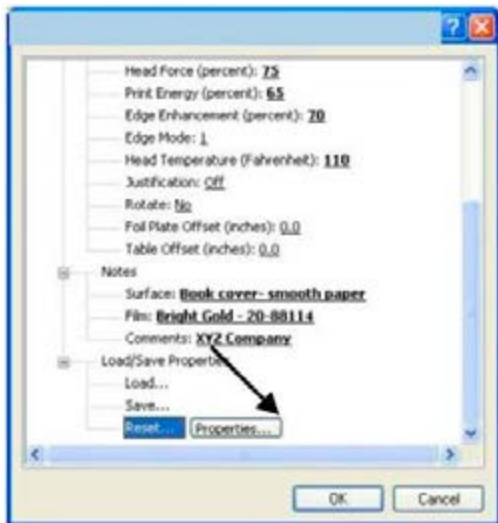
Uwagi

Aby ułatwić ewentualne ponowne wykorzystanie, należy zapisywać i przechowywać informacje dotyczące poszczególnych zadań drukarskich (np. materiał lub podłoże – pod "Surface (Powierzchnia)", numer dekoracyjnej folii cyfrowej – pod "Film"; a nazwę klienta i/lub numer zadania, użyty rodzaj folii oraz charakter przedmiotu przeznaczanego do nadruku – pod "Comments (Uwagi)").

Zapisywanie i ładowanie właściwości

Ustawienia dla poszczególnych zadań mogą być zapamiętywane, a następnie stosowane ponownie, tworząc w ten sposób bibliotekę ustawień.





Resetowanie ustawień domyślnych

Fabryczne ustawienia domyślne można zresetować wybierając zakładkę "Reset".

Uwaga: Jeśli zostały utworzone nowe ustawienia domyślne w Panelu Sterującym (Control Panel), to one właśnie się pojawią po wybraniu rozkazu „Reset”.

6 KONSERWACJA I ROZWIĄZYWANIE PROBLEMÓW

0 głowicy drukującej

Głowica drukująca jest wytwarzana zgodnie z najwyższymi standardami jakościowymi; jednakże jest to wrażliwe urządzenie elektroniczne i może ulec przedwczesnej awarii w wyniku uszkodzenia mechanicznego lub wyładowania elektrostatycznego. Do wyładowania elektrostatycznego (słabe porażenie elektryczne, gdy dotykamy metalowego przedmiotu po przejściu po dywanie) dochodzi łatwiej w suchym środowisku. Aby zmniejszyć ryzyko, należy utrzymywać dostateczny poziom wilgotności powietrza w obszarze, gdzie drukarka Foil Xpress Direct ma być używana. Nie wolno dotykać głowicy drukującej podczas czyszczenia lub wykonywania regulacji w okolicy głowicy, bez uprzedniego rozładowania elektryczności statycznej przez dotknięcie uziemionego metalowego przedmiotu (np. ramy drukarki).

Powierzchnię głowicy drukującej, (która dotyka folii i ochrania matrycę drukującą) stanowi cienka powłoka krzemionkowa. Materiał ten jest bardzo twardy, ale kontakt z twardym przedmiotem może w nim spowodować pęknięcie lub odprysk. Następujące wskazówki pozwolą na zmniejszenie ryzyka uszkodzenia:

1. Głowica nie powinna nigdy wchodzić w kontakt z metalowymi przedmiotami (np. wszystkie narzędzia i oprzyrządowanie powinny być wykonane z tworzyw sztucznych).
2. Należy stosować najniższy Nacisk głowicy niezbędny do uzyskania wymaganej jakości wydruku.
3. Należy upewnić się, że układ zadania i pozycjonowanie przedmiotu jest właściwe, a głowica drukująca opuszcza się we właściwym obszarze drukowania.
4. Zapewnić, aby powierzchnia przedmiotu nadrukowywanego była czysta i wolna od twardych wad powierzchni.
5. Zapewnić najwyższą możliwą czystość przestrzeni roboczej.

Czyszczenie głowicy drukującej

Głowica drukująca powinna być czyszczona zgodnie z Procedurą czyszczenia, opisaną szczegółowo poniżej, po wykonaniu 5000 wydruków. Z upływem czasu pozostałości folii gromadzą się na głowicy drukującej. Drukarka Foil Xpress Direct nie drukuje prawidłowo, jeśli na głowicy znajdują się jakiegokolwiek zanieczyszczenia. Również w wypadku, gdy dojdzie do przyklejenia folii do głowicy podczas druku, niezbędne jest natychmiastowe zatrzymanie drukowania i przeprowadzenie czyszczenia.

Procedura czyszczenia

1. Wyłączyć drukarkę.
2. Zdjąć folię ze szpuli dostawczej i odbiorczej.
3. Założyć rolkę papieru czyszczącego do głowicy (Printhead Cleaning Paper) na szpulę dostawczą.
4. Włożyć pusty rdzeń odbiorczy na szpulę odbiorczą i przymocować papier czyszczący taśmą samoprzylepną.
5. Wcisnąć przycisk Trybu (2) razy. Spowoduje to przestawienie drukarki w Tryb czyszczenia.
6. Wcisnąć przycisk Druku. Drukarka Foil Xpress Direct wydrukuje wzór blokowy.
7. Powtórzyć naciskając przycisk Druku dziesięć razy. Ta operacja usuwa wszelkie pozostałości z głowicy drukującej.
8. Założyć ponownie folię i powrócić do pracy.



Czyszczenie rolki

Użyć pędzla do czyszczenia dolnej rolki, zwłaszcza, gdy pojawi się jakiś problem z podawaniem.

Komunikaty błędów w rozwiązywaniu problemów

Jeśli nastawiamy Temperaturę głowicy we Właściwościach Drukarki, światło gotowości pulsuje aż do osiągnięcia przez głowicę drukującą zadanej temperatury. Jest to normalne i będzie się powtarzać w miarę, jak głowica nagrzewa się i stygnie. Przy testowaniu i rozwiązywaniu problemów/błędów należy wyłączyć opcję Temperatury głowicy.

Światło gotowości będzie również pulsować, aby zasygnalizować Błędy, ale w takim wypadku będzie to sekwencja błysków odpowiednia dla konkretnego błędu, połączona z alarmem dźwiękowym. Na przykład dwa błyski światła gotowości, przerwa, i kolejne dwa błyski oznaczają Błąd Ruchu Osi Z. Alarm akustyczny sygnalizuje błąd.

Jeden błysk – Błąd Podawania Papieru lub Braku Papieru

Błąd ten wskazuje, że albo zadanie nie zostało zakończone i nie ma papieru w zasobniku, albo przedmiot drukowany nie zwolnił Rolki Czujnika/Napędu.

Dwa błyski – Błąd Ruchu Osi Z

Ten błąd często wskazuje na usterkę mechaniczną mechanizmu głowicy drukującej (Oś Z), lub problem elektryczny dotyczący czujnika położenia spoczynkowego osi Z (Z-Axis Home Sensor).

Trzy błyski – Błąd Temperatury głowicy

Ten błąd często oznacza usterkę elektryczną dotyczącą głowicy drukującej lub kabla zasilającego głowicy.

Cztery błyski – Błąd Kalibracji głowicy

Ten błąd często oznacza usterkę elektryczną głowicy drukującej lub jej kabla.

Jeśli wystąpi taki komunikat błędu, należy postępować według następującej instrukcji:

1. Przeprowadzić procedurę Czyszczenia głowicy (wskazówki podano w instrukcji obsługi powyżej)
2. Sprawdzić wydruk na papierze czyszczącym.
3. Jeśli są fragmenty brakujące w wydrukowanym bloku, to znaczy, że te części głowicy nie działają.
4. W takim wypadku należy wymienić głowicę drukującą.

Pięć błysków – Defekt Punktu(ów) Głowicy

Błąd ten często oznacza, że niektóre spośród punktów nie przeszły pozytywnie testu głowicy drukującej. W niektórych wypadkach możliwe jest usunięcie tej usterki przez wyłączenie i ponowne włączenie drukarki. Może się to również wydarzyć po wymianie głowicy drukującej.

Sześć błysków – Wyłączenie termiczne

Błąd ten oznacza, że głowica drukująca nagrzała się nadmiernie. Należy zredukować ustawienia energii drukowania i/lub temperatury głowicy.

Siedem błysków – Błąd Marginesu

Błąd ten występuje, gdy dane mają być wydrukowane w dwóch szczególnych obszarach:

1. W odległości do $\frac{3}{4}$ cala (19 mm) od góry
2. W odległości do $\frac{1}{2}$ cala (13 mm) od prawej strony. Należy usunąć informacje z tych obszarów. Wcisnąć przycisk Reset, aby usunąć błąd. Wysłać ponownie zadanie do drukarki

Osiem błysków – Błąd Ruchu Płyty Foliai

Błąd ten oznacza, że mechanizm płyty folii nie powrócił do pozycji wyjściowej.

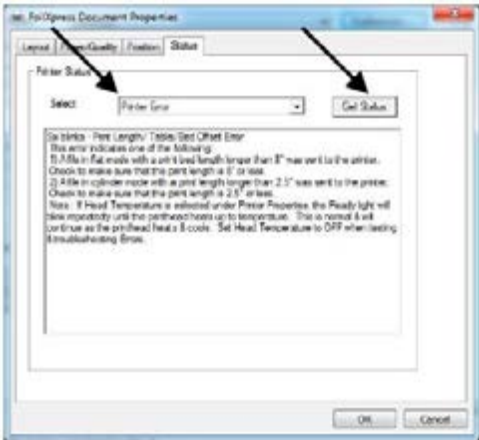
Jeśli pojawia się z powyższych komunikatów o błędzie, a powyższe wskazówki nie przynoszą rozwiązania problemu, należy wykonać, co następuje:

1. Wyłączyć i ponownie włączyć drukarkę, aby usunąć zadanie.
2. Wysłać zadanie ponownie. 3) Jeśli to nie rozwiązuje problemu, zgłosić to swojemu dostawcy lub ImPress Systems, przy zakupie bezpośrednim.

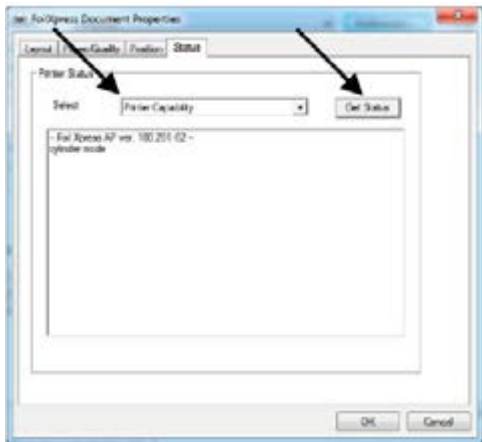
Zakładka stanu

Możliwe jest uzyskanie tych informacji w oknie Właściwości Drukarki (Printer Properties), zakładka stanu (Status). Wejść w Printer Properties (Właściwości Drukarki), Advanced (Zaawansowane), zakładka Status (Stan). Wybrać z menu "Printer Error (Błąd Drukarki)"

i kliknąć "Get Status (Odczytaj stan)". Ilustracje na stronie dotyczą drukarek Foil Xpress, jednakże wskazówki mają także zastosowanie do drukarki Foil Xpress Direct.



Aby określić, czy drukarka jest w trybie płaskim, czy cylindrycznym, wybrać "Printer Capability (Wydajność Drukarki)" i "Get Status (Podaj Stan)". Pojawi się poniższe okno, ujawniając wersję oprogramowania sprzętowego i tryb.



Dodatek B – Specyfikacja

Wymagania dot. stacji roboczej	Zalecane: Komputer osobisty zgodny z Windows XP, Windows 7 (32 bit & 64 bit), 8, 8.1, i 10,
Wymiary	21 cali (530 mm) W x 11 cali (280 mm) H x 14 cali (360 mm) D
Waga	20 funtów (10 kg)
Rozdzielczość druku	300 x 300 dpi lub 600 x 300 dpi
Podłoża drukarskie	Gładkie, pół-gładkie i powlekane płaskie powierzchnie
Szerokość druku	8 cali (203 mm)
Długość druku (Wysokość)	12 cali (305 mm)
Prędkość druku	Regulowana przez użytkownika - do 1 cal/sek (25 mm/sek)
Wymagania dot. obrazu	Musi być czarno-biały o minimalnej rozdzielczości 600 dpi x 600 dpi. Obrazy barwne i w skali szarości nie drukują się prawidłowo.
System Operacyjny	Windows XP & Windows 7 – Przy korzystaniu z Windows 8, 8.1 lub 10, konieczne jest postępowanie zgodne ze wskazówkami zawartymi na CD-ROM użytkownika, aby dezaktywować wymuszenie sygnatury sterownika przed jego zainstalowaniem.
Sterownik drukarki	Dedykowany sterownik ImPress Systems
Zgodność oprogramowania	Większość aplikacji Windows
Interfejs I/O	Universal Serial Bus (USB)
Wymagania zasilania	Napięcie wejściowe: 115 - 230V, 50 - 60 Hz, 120 W
Środowisko pracy	50°F do 95°F (+10°C do +35°C); Wilgotność 45% do 85% (bez kondensacji)
Środowisko transportu	41°F do 113°F (+5°C do +45°C) (krótkookresowo); Wilgotność 20% do 85% (bez kondensacji)
Środowisko składowania	32°F do 104°F (+0°C do +45°C) (długookresowo); Wilgotność 20% to 85% (bez kondensacji)
Normy bezpieczeństwa	FCC Class A; Deklaracji zgodności WE (Znak CE) i Znak certyfikacji Curtis-Straus NRTL (Państwowo uznane laboratoria testowe). Certyfikowane względem norm bezpieczeństwa USA i Kanady; w tym IEC 60950-1:2005 (wyd., 2), EN 60950-1:2006+A11:2009, CAN/CSA-C22.2 No. 60950-1-07, i ANSI/UL 60950-1, wyd. 2, 2007.
Poziom hałasu	Poniżej 70 dB

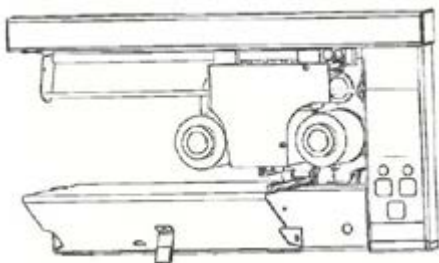


Zużyty sprzęt oznakowany niniejszym symbolem nie może być umieszczany i usuwany łącznie z innymi odpadami, w tym odpadami komunalnymi. Obowiązkiem użytkownika jest przekazanie zużytego produktu do punktu zbiórki w celu recyklingu odpadów powstałych ze sprzętu elektrycznego i elektronicznego. Właściwa segregacja i selektywna zbiórka odpadów zużytego sprzętu zmniejsza negatywne oddziaływanie substancji niebezpiecznych, które mogą się w nim znajdować, na środowisko naturalne i zdrowie człowieka. W celu uzyskania bardziej szczegółowych informacji dotyczących utylizacji zużytego sprzętu prosimy skontaktować się z przedstawicielem władz lokalnych, dostawcą usług utylizacji odpadów lub punktem sprzedaży, gdzie nabyto produkt. Zapewniając prawidłową utylizację sprzętu pomagamy chronić środowisko naturalne.



Foil Xpress Direct

EN User guide



Printed in the United States of America. ImPress Systems reserves the right to modify the design and specifications contained herein without prior notice. Please contact your ImPress Sales Representative for the latest information.

Patents Pending – Worldwide Windows is a trademark of Microsoft Corporation.

Disclaimer ImPress Systems will not be responsible for the safety, reliability, or performance of the product if (1) the prod-

uct has been altered in any way by non-authorized personnel, (2) the product has been subject to misuse, negligence, or neglect, or (3) has been used other than in accordance with the instructions herein.

TABLE OF CONTENTS

1 GETTING STARTED

System Description and Components	46
Unpacking	48
Connecting Power	50
Connecting to Computer	50

2 REVIEWING FOIL XPRESS DIRECT

Power	52
Indicators and Buttons	52
Digital Decorating Film Handling	53
Printhead and Print Table	53

3 LOADING FOIL

Loading the Film	54
------------------------	----

4 INSTALLING PRINTER DRIVER

Installing Printer Driver	55
---------------------------------	----

5 OPERATING FOIL XPRESS DIRECT

Before Starting	61
Setting up a Print Job and Application	61
Determining Printable Area	62
Setting up Page Size and Margins	62
Placing Text and Graphics on a Page	63
Working With Word Mail Merge	64
Operating Foil Xpress Direct	65
Setting up Printer Settings	66
Default Settings	66
Changing Factory Default Settings	66
Setting Up Paper Size	67
Paper Count	68
Print Resolution	68
Print Speed	68

Head Force	69
Print Energy	69
Edge Enhancement and Edge Mode	70
Head Temperature	71
Justification	71
Rotate an Image	72
Suggestions – Printer Setting	72
Saving and Loading Properties	73
Resetting Default Settings	73

6 MAINTENANCE & TROUBLESHOOT-ING

Cleaning the Printhead	74
Troubleshooting Error Messages	75
Appendix B – Specifications	78

PREFACE

Manual Scope

This manual provides introductory and procedural information for operating Foil Xpress Direct. Keep it in a location where it can be readily referenced. For safe and effective use of Foil Xpress Direct, it is necessary that you read the entire manual. Before operating Foil Xpress Direct, you should become familiar with the described operating instructions and understand the basic system, warnings, cautions, and notes.

Conventions

Observe all warnings and cautions, stated or implied, in the procedures to prevent both personal injury and equipment damage. Conventions are used in this manual when safety factors must be considered. These conventions indicate to the operator that extra safety precautions must be observed. A description of each follows:

Note: This is an example of how notes will appear in the manual. A note provides information of which you should be aware while performing an operation.

Caution: This is an example of how cautions will appear in the manual. A caution warns of potential damage to the system if operating procedures are not strictly followed.

WARNING: This is an example of how warnings will appear in the manual. A warning informs you that personal injury may result if operating procedures are not strictly followed.

GENERAL SAFETY

Start-up Safety

Operate the equipment within the levels of environmental tolerances specified in Appendix A –Specification listed in this manual.

Caution: Only qualified, trained service representatives should repair Foil Xpress Direct.

WARNING: Voltages within the product present the danger of an electric shock.
Caution: Digital logic components are susceptible to electrostatic discharge and can be easily damaged.

Mechanical Safety

Position the power cord properly to avoid risk of tripping. Keep hands and clothing safely away from moving parts. Be careful not to contact the printhead immediately after or during operation.

Electrical Safety

When disconnecting the power cord, grasp the plug and not the wire. Replace electrical components with units of equal rating and capacity. Use only an AC line cord that matches the power rating for Foil Xpress Direct. Always use a cord that has a ground. Do not place or store materials on Foil Xpress Direct. Keep fluids and contaminants safely away from the unit.

Symbols

These symbols appear on the rear panel of Foil Xpress Direct. It is important that you recognize and understand these warnings and symbols.



ON (power: connection from main)

This symbol appears on the system power toggle switch on the lower left rear of Foil Xpress Direct. When this side of the switch is pushed inward, the electrical power is connected.



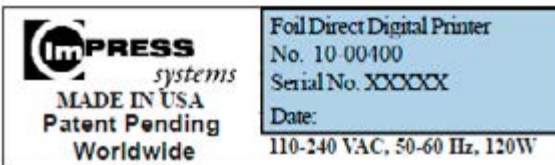
OFF (power: disconnection from main)

This symbol appears on the system power toggle switch on the lower left rear of Foil Xpress Direct. When this side of the switch is pushed inward, the electrical power is disconnected.

LABELING

This label contains the manufacturer's name, product number, serial number, and date of manufacture. It is located in the lower left rear of Foil Xpress Direct above the ON / OFF Switch.

Product Label



Certification Label

These labels will indicate the regulatory approvals for Foil Xpress Direct. The labels will be located on the lower right rear of Foil Xpress Direct or on the bottom of the unit on the

FCC Label

This device complies with part 15 of the FCC Rules. Operation is subject to the following two conditions: (1) This device may not cause harmful interference, and (2) this device must accept any interference received, including interference that may cause undesired operation.

Note: This equipment has been tested and found to comply with the limits for a Class A digital device, pursuant to part 15 of the FCC Rules. These limits are designed to provide reasonable protection against harmful interference when the equipment is operated in a commercial environment. This equipment generates, uses, and can radiate radio frequency energy and, if not installed and used in accordance with the instruction manual, may cause harmful interference to radio communications. Operation of this equipment in a residential area is likely to cause harmful interference in which case the user will be required to correct the interference at his own expense.

CE Mark

This device complies with EC Declaration of Conformity in accordance with the following directives: 2014/35/EC The Low Voltage Directive, 2014/30/EC The Electromagnetic, Compatibility Directive, 98/37/EC The Machinery Directive

Note: The EC Declaration of Conformity in its entirety is included in APPENDIX A. - Page 70.

1 GETTING STARTED

System Description

Foil Xpress Direct is a compact, desktop printer that replaces traditional hot stamping, silk screening, and pad printing processes currently used to print and transfer hot stamping foil directly on to finished items.

Foil Xpress Direct significantly reduces the direct and indirect costs of printing by eliminating costly set up time, as well as the dies, screens, inks, and solvents used in traditional printing methods. The system is cost effective for long, short, and personalized runs and applies any computer-generated text and graphics instantly. Foil Xpress Direct is safe, easy-to-use, and produces sharp durable impressions on demand.

Foil Xpress Direct uses a printhead to heat and press ImPress Systems' unique Digital Decorating Foil™ onto items – which is REAL hot stamping foil. As the film moves beneath the printhead, the applied heat and pressure causes the image to transfer from the film to the product.

Note: ImPress Systems manufactures several versions of “Foil Xpress Direct”.

WARNING: This is a Class A product. In a domestic environment this product may cause radio interference in which case the user may be required to take adequate measures.

System Components

Figure 1-1. Front view

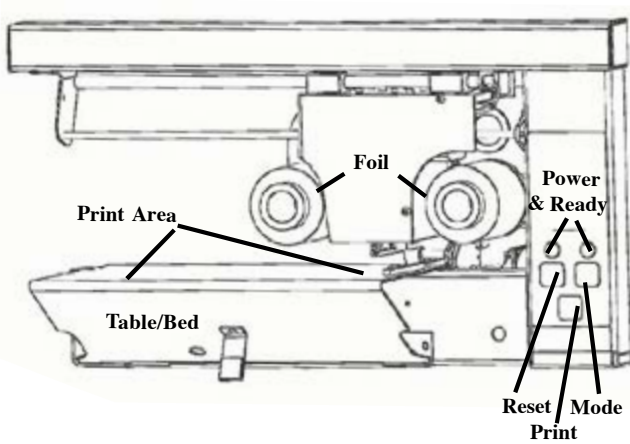
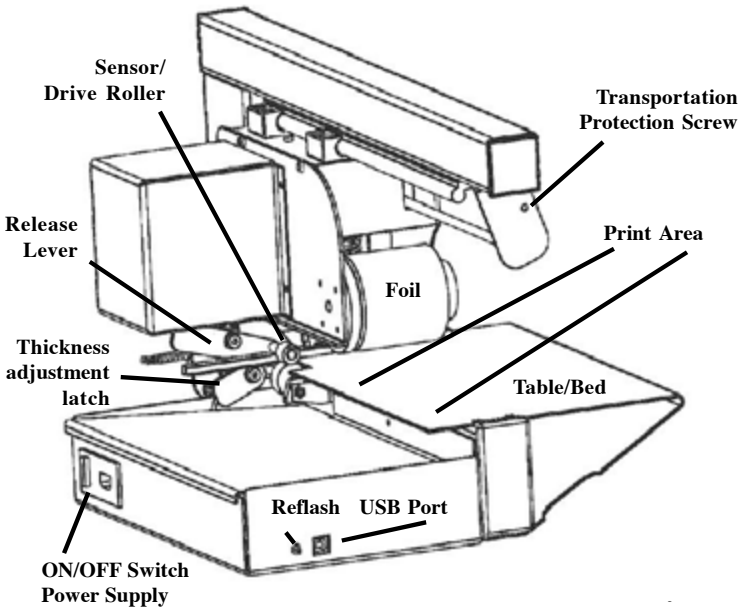


Figure 1-2. Rear View



Unpacking

First review and then complete this procedure to unpack your Foil Xpress Direct.

NOTE: Follow the instructions carefully to remove transportation screw before operating Foil Xpress Direct. (Instructions are included in the Quick Printing Guide and in this Manual).

1. Use a utility knife to carefully cut the packaging tape on the shipping carton.
2. Remove the top piece of packing foam.
3. Inspect the contents for damage. Notify the carrier immediately if the shipment was mishandled or damaged in transit.
4. Foil Xpress Direct weighs approximately 20 pounds (10 kg)

Lifting

WARNING: Bodily injury and systems damage might result from improper lifting. Do not attempt to lift Foil Xpress Direct by its casing or components at the top of the unit.

In order to avoid injury or damage to Foil Xpress Direct, lift out of the box following directions on Page 12.

Caution: Do not place hand under lead screw because this will damage the lead screw.

Place Foil Xpress Direct on a flat, sturdy, surface. The unit is 21" wide x 14" deep by 11" high (53 cm x 36 cm x 28 cm). Ideally, the workspace on which Foil Xpress Direct is positioned should accommodate at least twice the weight of the printer.

Consider operator access when positioning Foil Direct. Access is required to the front for film loading and product decorating. Also, consider the convenience to a power source when choosing a suitable location.

UNPACKING FOIL XPRESS DIRECT



Very important: Be sure to keep all packaging materials. It is imperative that Foil Xpress Direct be packaged properly if it is shipped in the future. It is necessary to remove and reposition the Transportation Protection Screw before operating the printer.

STEP 1

Open box and remove top foam and set aside. Make sure to lift unit out of the box carefully.

Caution: Do not place hand under lead screw because this will damage the lead screw.

Note: This version of Foil Xpress Direct does not have the Automated Card Feeder Mechanism



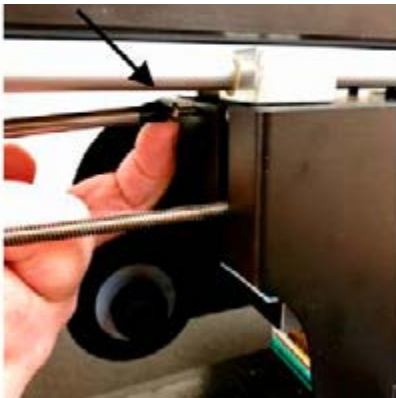
STEP 2

Place Foil Xpress Direct on a table. Use a phillips screw driver to remove the transportation protection screw from the frame. The screw will be reinserted into the printer. (See Step 3 & 4)



STEP 3

Move the printhead mechanism back several inches (see illustration below)



STEP 4

Insert the screw that was removed in Step 2 into the hole indicated in illustration below. This screw protects the printer from damage during shipping.

NOTE: It will be necessary to reposition this screw - into its original position - when shipping the printer in the future.

VERY IMPORTANT NOTE: Save the shipping container and packing materials in the event the unit must be shipped or returned at a later date. **DO NOT SHIP WITHOUT USING ORIGINAL CONTAINER AND PACKING MATERIALS.**

Verify the contents against the items listed in the enclosed Packaging List and in Figure 1-4.

As part of your shipment, the following items were included:

1. Foil Xpress Direct™
2. Power Cord
3. Digital Decorating Foils™ (2 sample rolls)
4. Printhead Cleaning Paper
5. User CD includes:
 - Operator's Manual
 - Printer Driver
6. USB Cable
7. Warranty

CONNECTING POWER

Attach the power cord between Foil Xpress Direct and the power source.

Caution: The power cord provided is rated for the power rating of Foil Xpress Direct. If you are using a different power cord, verify that its rating is appropriate for use with Foil Xpress Direct and that it includes a ground line.

First review and then complete this procedure to connect power to your Foil Xpress Direct:

1. Verify that the power switch of Foil Xpress Direct (lower left back panel) is in the OFF position. When the side marked "0" is fully depressed, the unit will be OFF.

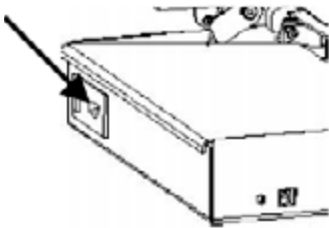


Figure 1.5.
Switching the Power OFF

2. Plug the power cord firmly into the receptacle on Foil Xpress Direct.
3. Plug the other end of the power cord into a grounded wall outlet.

Caution: Before connecting to a power source, check Foil Xpress Direct specification label to confirm the voltage and frequency rating match that of the power source.

4. Check to be sure that the unit is far enough from the wall to accommodate the connected cord.
5. Load film (as described in Chapter 3).
6. Press the power switch to the ON position.

CONNECTING TO COMPUTER

Foil Xpress Direct is equipped with a Universal Serial Bus (USB) connection. Figure 1-5 identifies printer USB port connection on the back panel of Foil Xpress Direct .

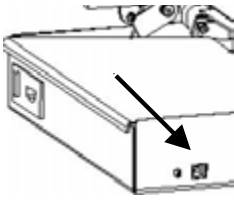


Figure 1.5. Back Panel

For proper communication:

1. Locate your workstation within 6 feet (2 meters) from Foil Xpress Direct.
2. Power OFF the workstation and Foil Xpress Direct .
3. Connect the printer end of the interface cable to the USB Male B Connector.

4. Connect the USB Male A Connector computer end of the USB Cable A-B into your workstation.

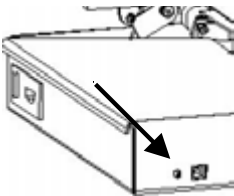
Note: Make sure that Foil Xpress Direct is always connected to this same USB port. If the cable is moved the printer may not communicate with your workstation.

Note: Turn Foil Xpress Direct on first and then turn on your workstation.

REFLASH BUTTON

This button is used to update the embedded firmware in Foil Xpress Direct. You will be contacted by ImPress Systems when this is necessary and be given instructions on how to complete this operation.

Note: Foil Xpress Direct will not operate if this switch is pushed in.



Caution: Do not damage this button. Foil Xpress Direct will not operate if this button has been pushed in or damaged in any way. For this reason, make sure this area of Foil Xpress Direct does not come in contact with anything that may cause damage to this area of the printer.

2 REVIEWING FOIL XPRESS DIRECT

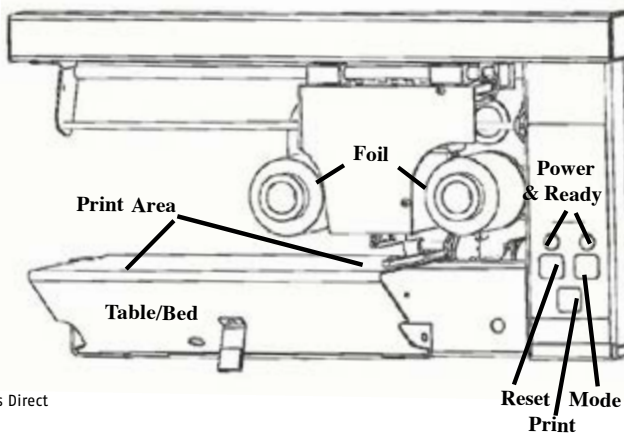


Figure 2.1. Foil Xpress Direct

POWER

Instructions for connecting power are included in Chapter 1. The enclosure protects the operator from electric shock and shields the electronics from potentially destructive electrostatic discharge.

Caution: The electronics enclosure should not be opened except by qualified, trained personnel.

INDICATORS AND BUTTONS

Figure 2-1

shows the location of the indicators and buttons necessary to operate Foil Xpress Direct .

Power

This indicator illuminates a solid amber when Foil Xpress Direct is ON.

Ready

This indicator illuminates a solid green when Foil Xpress Direct is ready to print.

Print

Printing can only be initiated after data has been successfully downloaded. Press Print button to initiate the print.

Reset

This button is used to cancel a print job and put Foil Xpress Direct back to normal operation after using one of the "Modes" (see below).

Mode

This button is used to put the printer into various "Modes". For example, pressing the for

he Mode Button once will put the printer into the "Foil Changing Mode" and make it possible for the user to change the foil. It may be necessary to use this Button to put the printer into certain states of operation that will allow the user to perform this and other tasks. In each case it is necessary to do the following:

1. Pressing Mode initiates the process (for example pressing the Mode button once to change foil).
2. Press Print to start the process.
3. Press Reset to take the printer out of this Mode.

FILM HANDLING

Figure 2-3 shows the film handling system.

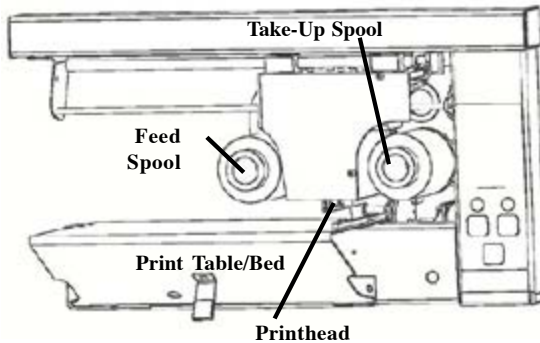


Figure 2.3. Film Handling System

Feed Spool

Holds the roll of ImPress digital decorating film used to decorate.

Take-Up Spool

Accumulates the used film and helps regulate the proper tension on the film.

Caution: The quality of printing and the life of the printhead are affected by the films used with Foil Xpress Direct. ImPress Systems' brand of digital decorating foils are hot stamping foils that have been carefully formulated, tested, and matched to the needs of Foil Xpress Direct. Repair for damage incurred due to the use of non-approved films, foils or ribbons is not covered by the warranty.

PRINTHEAD

The printhead consists of an array of individually addressable heating elements. It provides energy to transfer the image from the film to the item being printed.

Caution: The Printhead can fail prematurely due to mechanical abuse or static discharge. Refer to Chapter 6 - Printhead Maintenance - for additional important information. Read before operating Foil Xpress Direct.

Print Table/Bed & Print Area

Items to be printed are loaded and unloaded on the Print Table/Bed. Items are printed in 8" (203 mm) by 2.24" (57 mm) passes. Maximum print area of an image is 8" (203 mm) by 12" (305 mm).

Note: It is important not to place information in the file within the following margins: 1/2 inch (13 mm) on the right side and 3/4 inch (19 mm) from the top. If there is any information placed within these margins, the Ready light will blink 7 times indicating a "Margin Error". Press Reset to cancel the Error message, remove the information from this area and resend the file.

3 LOADING FILM

This chapter describes how to load and unload the film.

Caution: To prevent printhead damage, do not operate Foil Xpress Direct without film loaded.

1. First – Foil Xpress Direct must be put into "Foil Changing Mode". Press "Mode" Button once to select this Mode. Press "Print" to initiate. Foil Handling System will move along the arm to the left.

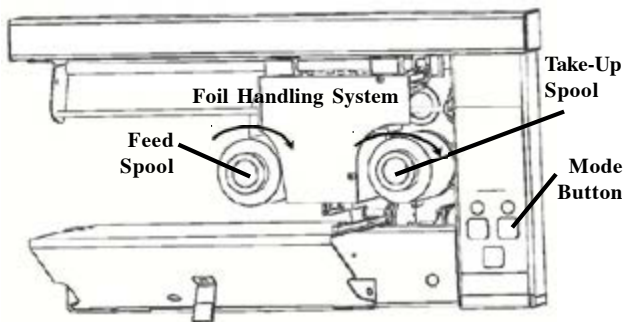


Figure 3.1. Loading the film

2. Once the Foil Handling System has stopped moving to the left, slide a roll of film onto the Feed Spool such that the film unwinds from the top of the roll in a clockwise direction. Verify that the underside of the film (the side wound to the inside of the roll) faces down as it passes beneath the printhead. (Figure 3-1)
3. Slide an empty take-up core on the Take-Up Spool to collect the used film. Make certain that the metal ring on the end of the tub is against the flange on the Take-Up Spool.
4. Pull foil from Feed Spool down and under the printhead, and then up and around the takeup spool as shown in Figure 3-2.

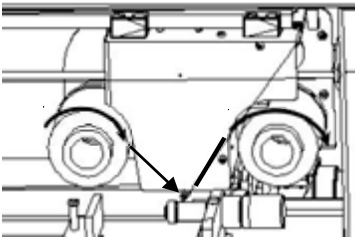


Figure 3.2.
Threading the foil

Caution: It is very important for the film to travel correctly. Wrinkles in the film will cause defects in printing.

5. Attach the end of the film to the top of the take-up core on the Take-Up Spool. Affix with a piece of adhesive tape.

6. Turn the empty take-up core clockwise to remove any slack while checking that the film advances smoothly without kinking or wrinkling.
7. Press the Reset button to return the Foil Handling System to its Home Position and put Foil Xpress Direct into its normal operation.

Note: There is a short video included in the Folder “Instructional Videos” on the User CD called - “Mode 1: Changing Foil” - that shows this operation.

4 INSTALLING PRINTER DRIVER

Foil Xpress Direct’ Printer Driver must be installed before operating the printer. The Printer Driver is included in the User CD in the Foil Xpress Direct Driver Folder. The Printer Driver works with Windows XP and Windows 7 operating systems. **It also works with Windows 8, 8.1, and Windows 10, but only if the following instructions are followed.**

Note: Do not try to install the Driver without first following instructions below that detail how to Disable Driver Signature Verification on 64-Bit Windows 8, 8.1 or 10. If you do not follow these instructions, you will not be able to install the driver.

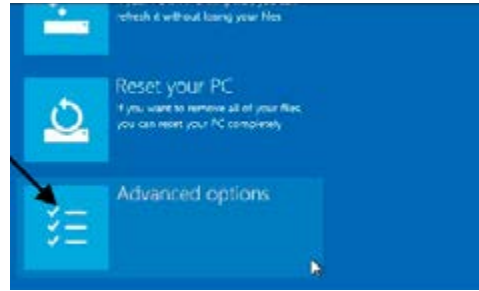
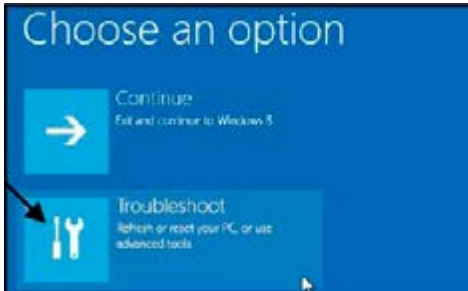
To disable driver signature verification, you need to get into the Troubleshooting options from the boot manager. The easiest way to bring up this screen is to select Restart from the power options menu (on Windows 8 it is under Charms or on the login screen, and in Windows 10 it is on the Start Menu).

Hold down the SHIFT key while you click Restart.

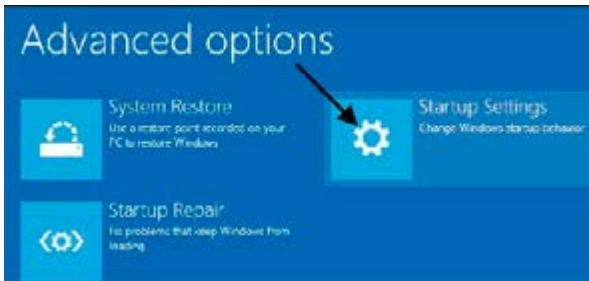


Once your computer has rebooted, you will be able to choose the Troubleshoot Option.

When the window below appears, select "Troubleshoot".

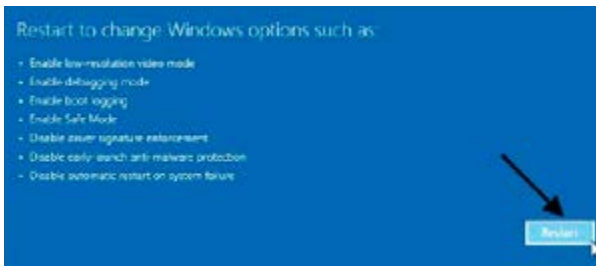


When the window below appears, select "Advanced options".



Then select "Startup Settings".

Since we are modifying boot time configurations settings, you will need to restart your Computer, so select "Restart".



Finally, you will be given a list of startup settings that you can change. The one we are looking for is "Disable driver signature enforcement". To choose this setting, you will need to press the F7 key.

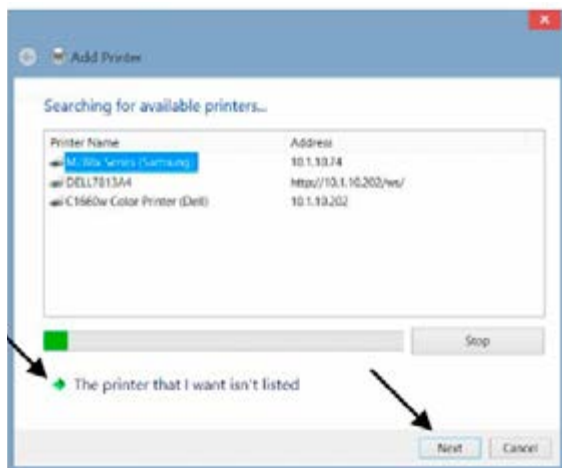


You will now be able to install the Foil Xpress Direct Printer Driver following the instructions on the next pages.

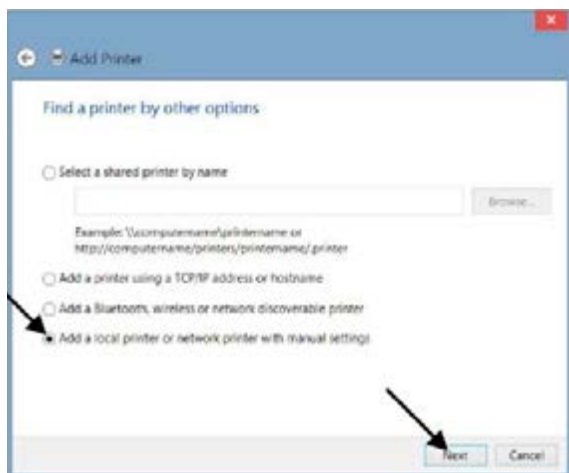
VERY IMPORTANT: THE DRIVER MUST BE INSTALLED MANUALLY using the “Add a Printer” function in the Control Panel. Also, make sure Foil Xpress Direct is connected to the workstation using USB cable.

Operating systems vary, but you need to get into Settings under Control Panel under “Printers & Faxes” and once in this Window select “Add a Printer”.

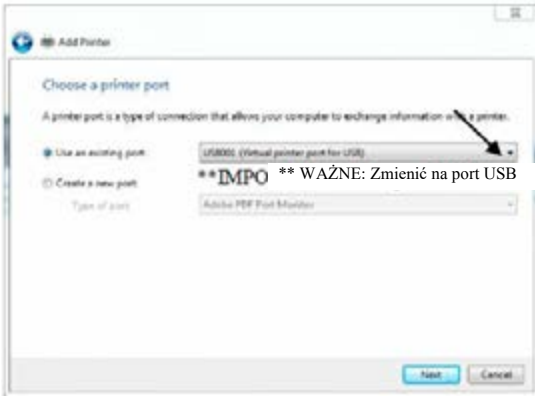
Depending on the operating system, you may see one of the following screens: ”.



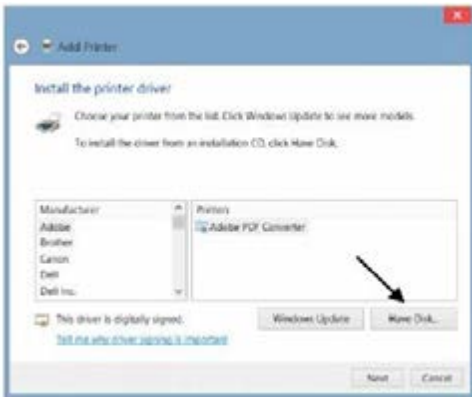
If this screen appears, you must select “The printed that I want- ed isn’t listed”, and then “Next



Or if this Window appears, select “Add a local printer or network printer with manual settings.” and then “Next”



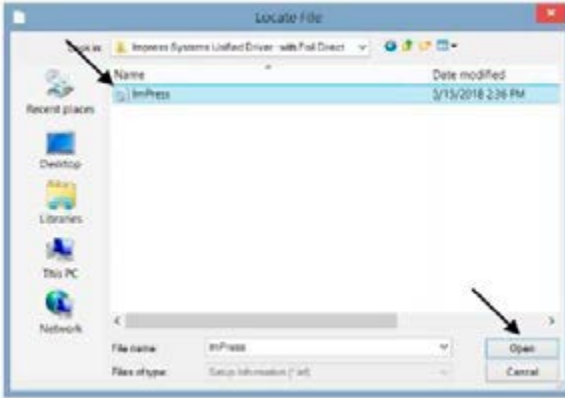
Important: Windows default is "LPT1 (Printer Port)". Make sure you change UBS Port that is connected to Foil Xpress Direct.



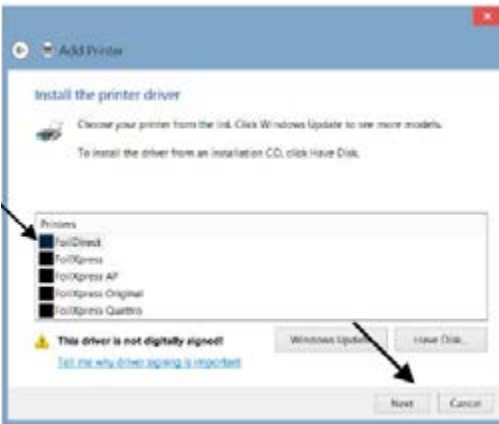
Select "Have Disk".



Select "Browse" and find which directory on your computer the ImPress Systems User CD is located and Select "OK"



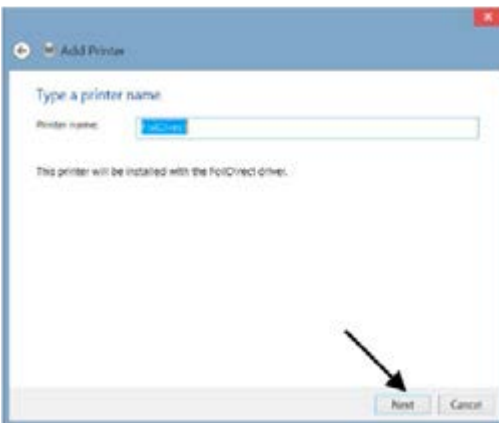
Highlight "Impress.inf" file.
Select "Open".



Select Printer Name "Foil Xpress Direct".

Caution: Be sure to select the correct printer. THIS IS VERY IMPORTANT. Do not select a different printer. Now select "Next".

Foil Xpress Direct should appear under Printer Name. If it is not, use arrow located in the upper left hand corner to go back and make sure you selected "Foil Xpress Direct". Select "Next" to install the driver.

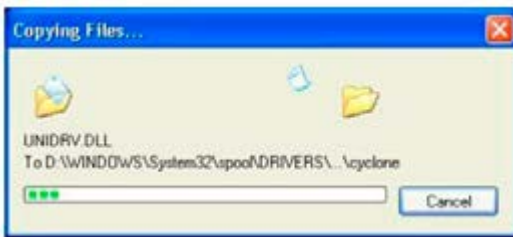


Note: Impress Systems manufacturers several versions of "Foil Xpress Xpress Direct". Any references to "Foil Xpress Direct" in this manual also refers to other versions of "Foil Xpress Direct".

The following warning will appear. Select Continue - Do not STOP Installation.



The installation process will be now be completed.



Select "Do not share this printer" and "Next".



Note: It is not necessary to select Foil Xpress Direct as the Default Printer. However, if the Default Printer is not Foil Xpress Direct, user must select Foil Xpress Direct as the designated printer when printing. Printer Settings are selected under "Properties" once the Foil Xpress Direct Printer is selected. Therefore for various reasons, it is strongly suggested the Foil Xpress Direct be set as the default printer.



It is not necessary to print a test page. Select "Finish" to complete install.

5 OPERATING FOIL XPRESS DIRECT

BEFORE STARTING

Before operating Foil Xpress Direct, check to make certain that the following operations have been completed:

1. Foil Xpress Direct is connected to the computer.
2. Foil is loaded.
3. The computer and Foil Xpress Direct are plugged in and turned ON.
4. The items to feed and print are positioned correctly on in the hopper.

SETTING UP A PRINT JOB

Setting up a print job requires the following steps:

1. Selecting a Windows application, (e.g., Adobe InDesign, Corel Draw, Microsoft Word) for laying out the print job.
2. Determining the printable area.
3. Setting up the page size.
4. Placing graphics and text on the page.
5. Setting up Print Properties and Settings
6. Placing the item to be printed on the print table/bed.
7. Sending the print job to the printer.

SELECTING AN APPLICATION

Foil Xpress Direct has been designed to operate using Windows compatible software applications, e.g., Adobe InDesign, Illustrator, Corel Draw and Microsoft Word. The optimum application is dependent on the requirements of a particular job.

In the next several sections, instructions will be given for each operation for both Microsoft Word and Corel Draw.

Note: The following information is meant to summarize and guide the operator through the basic operational requirements for Foil Xpress Direct. Refer to Help or the Manual for the application being used for more detailed instructions.

PRINTABLE AREA

The maximum printable area for Foil Xpress Direct is an 8" (203 mm) by 12" (305 mm) image. Set up the page size in the application to the appropriate size for the job and position graphics and text.

Note: It is important not to place information in the file within the following margins: 1/2 inch (13 mm) on the right side and 3/4 inch (19 mm) from the top. If there is any information placed within these margins, the Ready light will blink 7 times indicating a "Margin Error". Press Reset to cancel the Error message, remove the information from this area and resend the file.

SETTING UP PAGE SIZE

Setting up Page Size in Microsoft Word:

When using Foil Xpress Direct, the page size is the printable area. It is also necessary to set up the page orientation. In this example, the page size will be 8" (203 mm) by 12" (305 mm). The orientation is Portrait.



Go to Page Layout Tab and select Margins. Select Custom Margins.

In Page Setup Window, under Margins Tab set all of the margins - Top, Bottom, Left, Right, and Gutter - to "0".

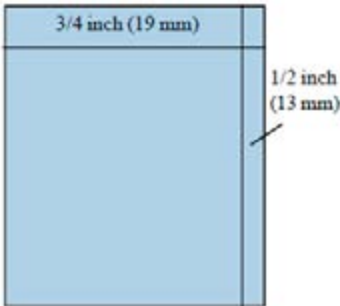
Note: Make sure that Orientation is set to Portrait.





Go to Page Layout Tab and select Size. Select 8 x 12 Inches. It is important that the page size in the file is the same as the page size in the driver.

MARGINS IN PRINTABLE AREA



Note: It is important not to place information in the file within the following margins: 1/2 inch (13 mm) on the right side and 3/4 inch (19 mm) from the top. If there is any information placed within these margins, the Ready light will blink 7 times indicating a "Margin Error". Press Reset to cancel the Error message, remove the information from this area and resend the file.

Use Rotate feature in the driver as a work around if you need to print within this margin area.

There is more information later in this document that describes all of the features in the driver. To rotate in image, select "Yes" in the Printer Features Rotate Tab. The image will appear the same on the screen, but the print will be rotated 180 degrees on the item. If you prefer, you can also rotate the information within the file. In either case, make sure that the page size in the file and driver are the same.

Caution: If you neglected to select Foil Xpress Direct as your printer, you will get the following Microsoft Word warning message: "One or more margins are set outside the printable area of the page." Select Ignore - otherwise Word will add margins, and this will effect the placement of your image on the page.

Setting the Page Size in Corel Draw:

In the Property Bar, set horizontal page size to 8" (203 mm) and vertical page size 12" (305 mm). Page Size will change from "Letter" to "Custom".

Note: Under the Layout Tab in Foil Xpress Direct Printing Preferences, select "Portrait" as the orientation before sending the file to the printer.

PLACING TEXT AND GRAPHICS ON A PAGE

There are no special requirements for placing text or graphics in either Word or Corel Draw when using Foil Xpress Direct. Make sure, however, that image print resolution is at least 600 x 600 dpi or higher.

WORKING WITH MAIL MERGE

Following are some basic guidelines when using Mail Merge. Refer to Help or the Manual for more detailed instructions.

Working with Mail Merge in Word:

Creating any type of mail merge document involves merging the main document with a data source. A data source contains the information that changes. Merge fields, which are inserted into the main document, instruct Word where to print information from the data source. When you merge the documents, Word replaces merge fields with information from the data source. The data source can be set up in Word or other applications, including Microsoft Excel and Access, can be used to retrieve and store data. Refer to the user Manual for that particular application for additional information. Working with Mail Merge.

Create the main document (template file) in Word. This file should be set up with the font, positioning, and point size required for the job.

Note: The page size set up in Word must be the same as Page Size in the Foil Xpress Direct Printer Driver. Follow the instructions included in this Manual to set up the page size in the driver that matches this job. Once set up, this size will always be an available option.

Once the main document (template file) is set up, use the Mail Merge Wizard to complete the mail merge process.

Step 1:

Under Tools, select "Letters and Mailings – Mail Merge Wizard" Select "Letter" under type of document

Step 2:

Select "Use Current Document" (the document just created above) At the bottom, select "Next: Select Recipients"

Step 3:

Select, "Use an existing list" Select the file data file to be merged

Note: When selecting a file in the directory that is not a Word document, make sure that "All files" is chosen under "Files of Type" Select Table Window will pop up – Select "OK"

Note: Make sure that all of the recipients you want to merge are checked.

Step 4:

Select "More Items" Insert Field that you want to merge from the database source

Step 5:

Preview your letters and complete the merge

UNDERSTANDING THE OPERATION OF THE PRINTER

Place book cover on the Table/Bed with the edge up against the fence. Send the file to the printer and wait for the Ready light to illuminate. Press the Print Button. The Sensor/Drive Roller located towards the back (see Figure 5-1) motor will start turning. Move the book cover towards the Drive Roller. Once the book cover makes contact with the Drive Roller it will start feeding.

Note: You have 6 seconds to move the book cover and make contact with the Drive Roller. After 6 seconds, Foil Xpress Direct will go into an Error State -- and will sound an alarm and blink once indicating Paper Feed Error.

Note: If you move the item towards the Sensor/Drive Roller without pressing the Print button, it will move the item through without printer - so make sure you Press the Print Button to print on the item.

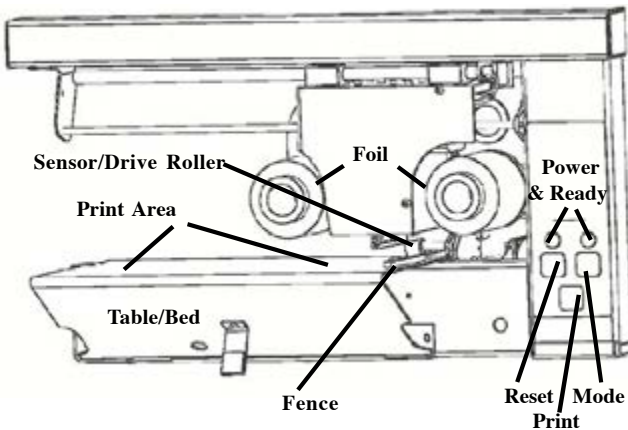


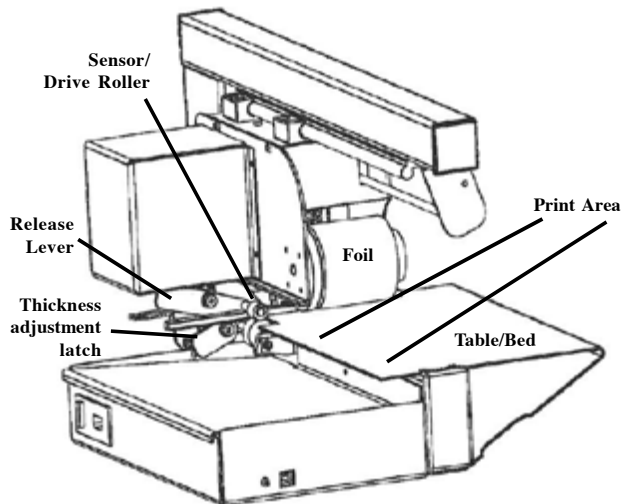
Figure 5.1. Front View

Note: There is a short video on the User CD under "Instructional Video" called "Moving Book into PRINT Position" that may be helpful.

USING PRINTER TO PRINT OTHER ITEMS

It is possible to print other items – such as cardstock used to print invitations, greeting cards, etc. In the case, it will be necessary to adjust the thickness adjustment latch located at the back of the printer to the correct thickness.

Note: Use the Release Lever to remove any item that does not feed properly. There is a short video on the User CD called "Using Lever to Remove Jammed Item" that may be helpful.



SETTING UP PRINTER SETTINGS

Select "Print" from the File Menu and make sure that Foil Xpress Direct is the selected printer.



Note: ImPress Systems manufactures several versions of "Foil Xpress Direct". All references in this manual to "Foil Xpress Direct" refer to other versions of "Foil Xpress Direct".

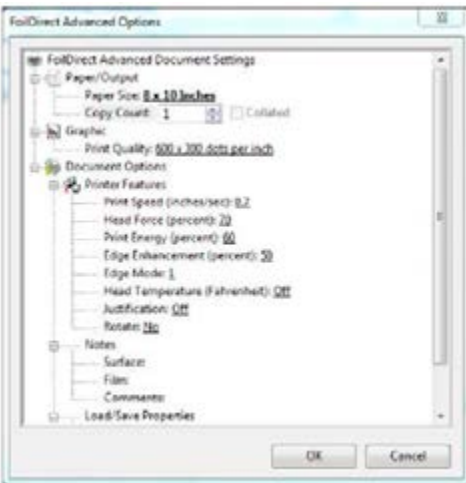
Screen captures will appear as "Foil Xpress Direct" on your workstation.



DEFAULT SETTINGS

This window contains Foil Xpress Direct default factory settings. Printer Settings for a particular application are selected in this window and are determined by that application and film with the correct transfer properties for the substrate being printed. Once optimal settings have been determined, they can be Saved and Loaded for printing similar jobs.

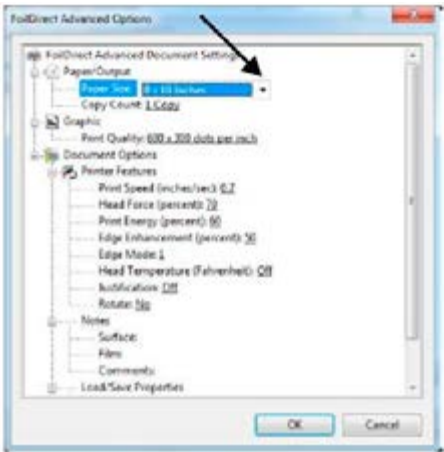
Note: Contact ImPress Systems if there are any questions regarding settings for a particular job.



CHANGING FACTORY DEFAULT SETTINGS

Changing factory default settings is possible by selecting: Control Panel; Printers; and right clicking the Foil Direct Icon. Select "Printing Preferences". Changing Factory Default Settings Select "Advanced". Select new default settings in the "Foil Xpress Direct Advanced Options" Window and Select "OK". These settings will now appear when a new file is opened.

Note: The next several pages describe setting up Printer Settings in greater detail.



SETTING UP PAPER SIZE

Select Paper Size from the drop down Menu. The default is 8 x 12 inches. Other page sizes include 8 x 10 Inches, 5 x 7 Inches, and A4. It is possible to create Custom Page Sizes in Windows.

Note: Do not create Landscape pages sizes (for example 7 x 5 Inches). Foil Xpress Direct will not operate properly.

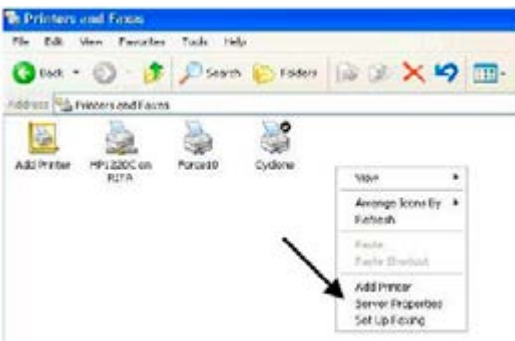
PRINTABLE AREA POSITIONING

Review the Application Note: Information on Printable Area that is included with the Quick Set-Up Guide for more information regarding positioning.

Information in the file will be printed without any breaks or seams as long as the file does not include graphic images that are wider than 2.24 inches. The printhead mechanism will move to each position automatically until the entire file has been printed.

Caution: Do not include graphics that are wider than 2.24 inches. If a graphic image included in the setup is wider than 2.24 inches, the image will be printed in multiple passes. Also, any text that is in line with the graphic will also be seamed.

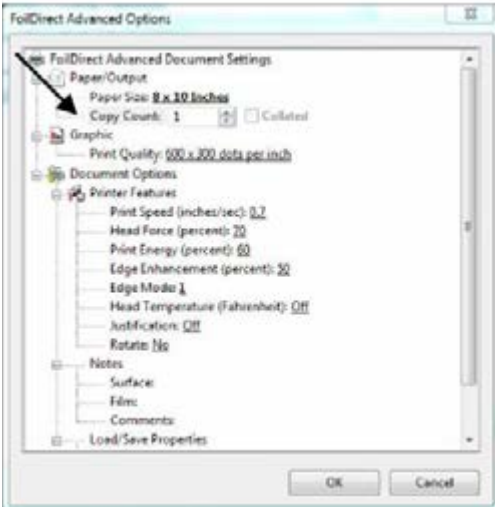
Note: Creating Custom paper sizes is possible in Control Panel by right clicking in the Printer Window (not on Foil Xpress Direct Icon) and Selecting "Server Properties". Instructions below are for Windows XP. When working with Windows 7 or 8, select "Printer Server Properties" in Menu Bar.



Set up Custom Size by selecting "Create a new form"; naming that Form in the "Form Name" Window.

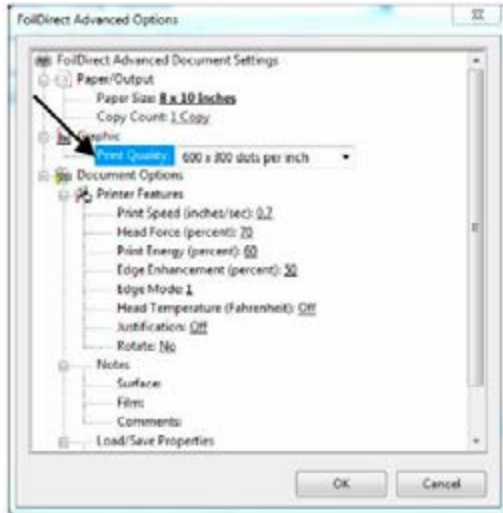
Set the Custom Width and Height of the Paper Size. Select "Save Form" and "OK".

Note: This Custom Size will now appear in the Paper/Output -- Paper Size in Foil Xpress Direct Advanced Options Window.



PAPER COUNT

Selecting number of copies to be printed can be set either in Print Window or "Copy Count" in Paper/Output Tab.



PRINT RESOLUTION

Print resolution can be set in Print Quality Tab at either 300 x 300 dpi or 600 x 300 dpi. It is recommended that print jobs be set to the higher resolution when possible.

Note: Foil Xpress Direct may not support 600 x

300 dpi printing in certain applications. In these instances, the print image may be distorted. Depending on the application, the image will be either compressed or only parts of the file will be transferred. The best way to test if the problem is the resolution is to print the image at 300 x 300 dpi and see if the problem goes away.

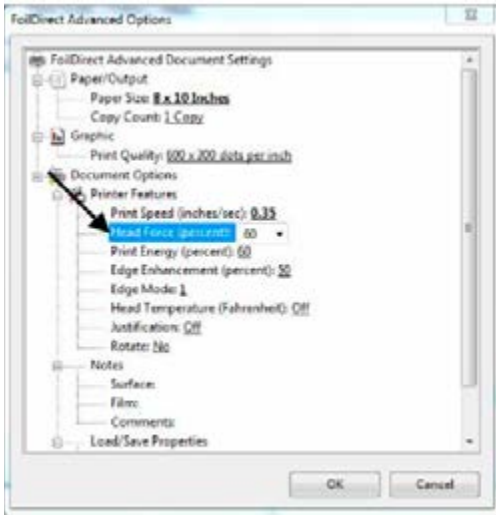
DESCRIPTION OF PRINTER SETTINGS

The amount of pressure and heat necessary to transfer an image is dependent upon the material to be printed and the film. It may take several attempts before finding ideal settings for a particular job. Following are suggested settings for printing on a smooth paper book cover or cardstock.

PRINT SPEED

The print speed is measured in inches/second. This determines the time the digital decorating film and substrate are exposed to heat and force. Some film/substrate combinations may demand slower print speeds, allowing more time for the transfer process to

complete. Suggested range for Print Speed for a smooth paper book cover is between .35 and .55 inches per second.

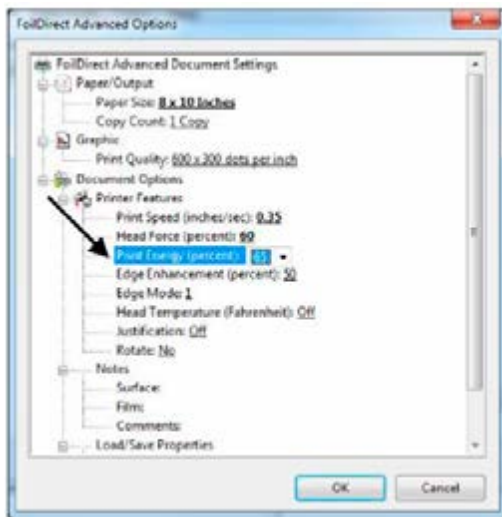


HEAD FORCE

The downward pressure the print-head exerts causing contact and adhesion of the film to the substrate. Printhead force is measured in lbs. Increase force to improve adhesion of film to substrate. Decrease force if marring or excessive substrate compression results.

Suggested range for Head Force is between 40 and 85 percent. These numbers are relative to the maximum setting for the printer.

Note: When printing on paper or cardstock, Head Force should be set on the lower side (for example - 40 percent). When printing on a book cover, more force will be needed to transfer an image (for example - 85 percent).

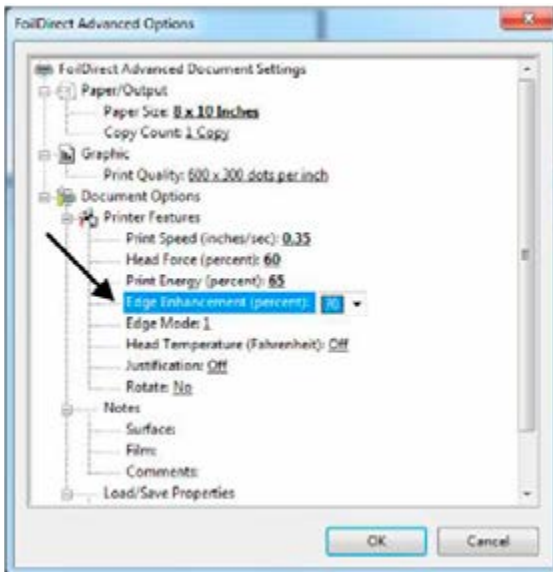


PRINT ENERGY

The relative energy delivered to each printhead element when the element is on. This determines the temperature of the printhead elements when printing.

Increase print energy to improve edge definition and fill. Decrease print energy to prevent film melting and sticking to the printhead or excessive bridging. An increase in speed will most likely require an increase in energy. In most cases, print energy should be set at 65.

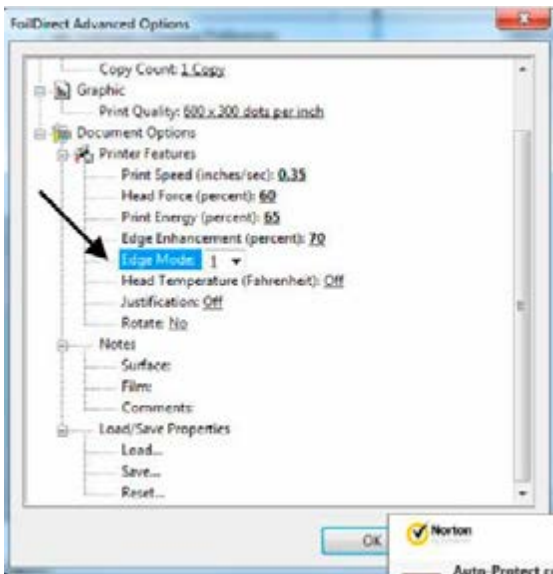
Note: Settings of over 65 - 70 will result in the film sticking to the printhead - so do not use settings higher than 70.



EDGE ENHANCEMENT

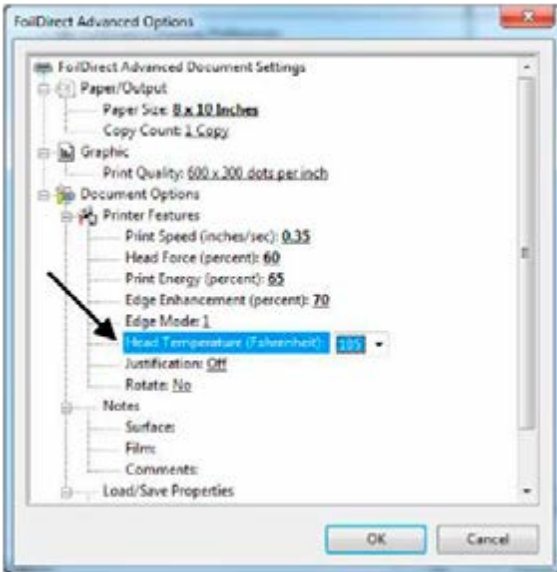
The relative supplemental energy applied to printhead elements when printing the edges of an image. This setting sharpens edges.

Note: When printing text, select a setting for Edge Enhancement that is 5% more than Print Energy (e.g., set Edge Enhancement to 70 when Print Energy is set at 65).



EDGE MODE

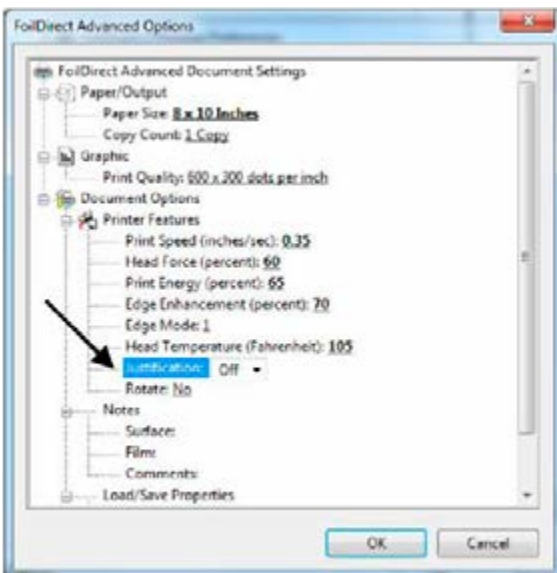
Should be used when printing very fine lines or smaller (thinner) point size fonts. May help increase definition. Default is set at 1 – maximum is 5.



HEAD TEMPERATURE

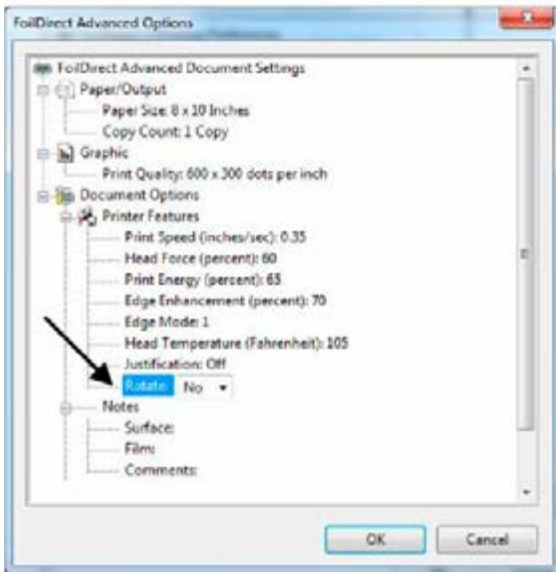
The background temperature of the printhead. Use this option when printing on difficult to print substrates and when Head Force, Print Energy and Edge Enhancement per recommendations in previous pages and desired print quality is still not achieved.

Note: The Ready light will blink intermittently until the heater heats up to temperature. Also note that the Ready light is used to signal Error messages. In this case, the blinks are sequences. For example, six blinks - and the a break - then six more blinks - will sign a Print Length/Offset Error.



JUSTIFICATION

Default is "Off". Selecting "On" will justify the position of the image at the front side of the printhead. Using this setting may be necessary when printing in bottom corner of a book cover.



ROTATING AN IMAGE

To rotate in image, select "Yes" in the Printer Features Rotate Tab. The image will appear the same on the screen, but the print will be rotated 180 degrees on the item .

SUGGESTIONS FOR DETERMINING PRINTER SETTINGS

Determining printer settings for a particular application requires some experimentation. The goal is to transfer the image without defects (bridging, misses, marring surface, etc.) and without burning the film.

Note: Once the film sticks to the printhead (due to burning*), it will be necessary to conduct the printhead cleaning procedure described in the Maintenance Guide.

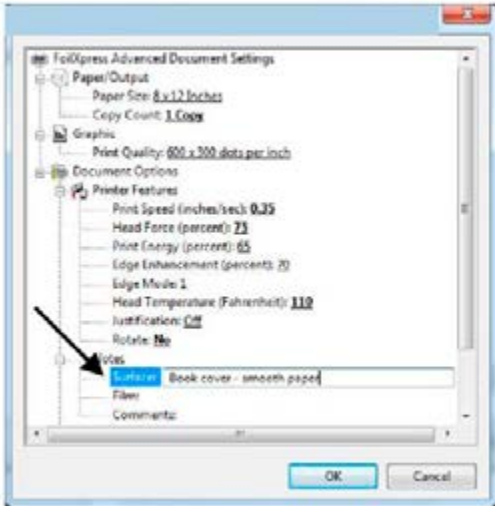
Here are several suggestions in determining Printer Settings:

1. Select 600 x 300 dpi whenever possible.
2. Slowing down the Print Speed will give the film a longer dwell time.
3. Less Print Energy and Edge Enhancement will be required when the Head Temperature Option is ON.
4. Increasing force will improve adhesion of film but if set too high can drag and mar the surface of the item.
5. Increase Print Energy and Edge Enhancement in increments of 5% until the desired transfer is achieved.
6. If there are still misses in the print, decrease the Print Speed in increments of 5% until the desired transfer is achieved.
7. *Using Print Energy greater than 65 or 70 will burn the foil and cause the film to stick to the printhead

Note: Films must be tested for print quality, durability, and adhesion on all materials. If you have any questions or need technical support regarding Printer Settings, call ImPress Systems.

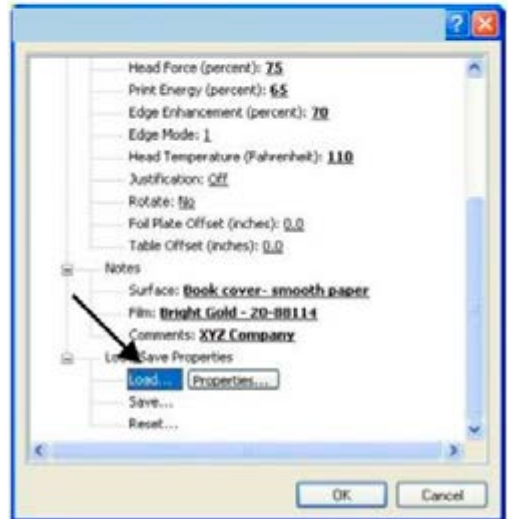
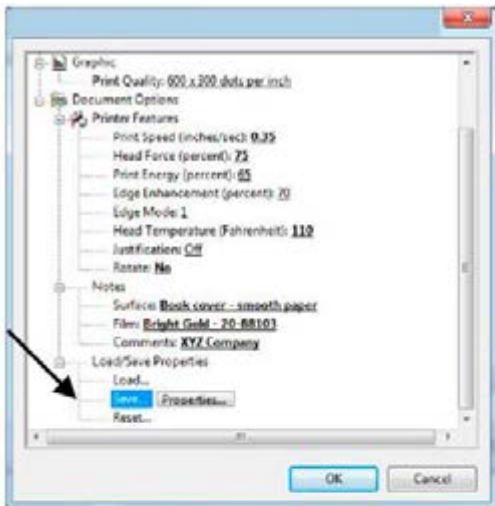
NOTES

For easy reference, store information regarding print job (e.g., material or substrate under "Surface"; digital decorating film/foil number under ("Film"); and customer name and/or job number; film used; and style of item to be printed under "Comments"



SAVING AND LOADING PROPERTIES

Settings for jobs can be saved and then reopened thereby creating a library of settings.



RESETTING DEFAULT SETTINGS

Default factory settings can be reset by selecting "Reset" Tab.

Note: If new default settings are created in Control Panel, these settings will appear when Reset is selected.



6 MAINTENANCE & TROUBLESHOOTING

ABOUT THE PRINTHEAD

The printhead is manufactured to the highest quality standards; however, it is a sensitive electronic device and can exhibit premature failure due to mechanical abuse or static discharge. Static discharge (a shock when you touch a grounded metal object after walking across a carpet) is prevalent in a dry environment. To reduce the risk, maintain sufficient humidity levels in the area where Foil Xpress Direct is being used. Never touch the printhead when cleaning or replacing or when making adjustments in the area of the printhead without first discharging yourself by touching a grounded metal object (e.g., the frame).

The surface of the printhead (which makes contact with the foil and protects the print array) is a thin layer of silica. This material is extremely hard but can be cracked or chipped by hard objects. Follow these guidelines to reduce the risk of damage:

1. Never allow the printhead to contact a metal object (e.g., all tooling and fixturing should be made of plastic).
2. Use the lowest Print Force required to achieve the desired print quality.
3. Make sure that the job set-up and product positioning are correct and that the printhead will come down in the appropriate print location.
4. Insure the surface of the item to be printed is clean and free from hard surface defects.
5. Insure that the work area is as clean as possible.

CLEANING THE PRINTHEAD

The printhead should be cleaned using the Cleaning Procedure detailed below after every 5,000 prints. Over time, residue from the film accumulates on the printhead. Foil Xpress Direct will not print properly if there is any residue on the printhead. Also, if for any reason

the film sticks to the printhead during any print, it is necessary to stop printing and clean immediately.

CLEANING PROCEDURE

1. Turn Foil Xpress Direct OFF.
2. Remove the film from the Feeder and Take-Up spools.
3. Load roll of Printhead Cleaning Paper on Feed spool.
4. Insert empty take-up core on Take-Up spool and attach with adhesive tape.
5. Press the Mode button (2) times. This will put the printer in Cleaning Mode.
6. Press the Print Button. Foil Xpress Direct will print a block pattern.
7. Repeat by pressing the Print Button ten times. This operation removes any residue on the printhead.
8. Reload film and resume operation.

Cleaning Roller

Use a brush to clean the bottom roller – especially if you are experiencing problems feeding.



TROUBLESHOOTING ERROR MESSAGES

If Head Temperature is selected under Printer Properties, the Ready light will blink repeatedly until the printhead heats up to temperature. This is normal & will continue as the printhead heats & cools. Set Head Temperature to OFF when testing & troubleshooting Errors.

The Ready light will also blink to signal Errors, but in this case, the blinks are in a pattern and an alarm will signal the error. For example, the Ready light will blink twice – then pause -- then blink twice again -- to reflect a Z-Axis Motion Error. An alarm will signal an Error.

One blink – Paper Feed or No Paper Error

This Error indicates that either the job is not complete and there is no paper in the hopper or the item being printed has not cleared the Sensor Driver Roller.

Two blinks – Z-Axis Motion Error

This Error often indicates a mechanical problem with printhead (Z-Axis) mechanism or an electrical problem with the Z-Axis Home Sensor.

Three blinks – Printhead Temperature Error

This Error often indicates an electrical problem with the printhead or printhead cable.

Four blinks – Head Calibration Error

This Error often indicates an electrical problem with the printhead or printhead cable.

If this Error messages occurs, follow these instructions:

1. Perform the Cleaning Procedure (refer to manual for instructions)
2. Examine the print on the cleaning paper
3. If there are parts missing in the printed block, this indicates that parts of the printhead no longer work.
4. In this case, replace the printhead.

Five blinks – Head Dot(s) Failure

This Error often indicates that some of the dots have failed on the printhead test. In some cases, it is possible to clear this error by turning the printer OFF and ON. This also may happen when the printhead has been replaced.

Six blinks – Temperature Shut Down

This error indicates that the printhead has gotten too hot. Reduce the print energy and/or head temperature.

Seven blinks – Margin Error

This Error occurs when data is placed in two specific areas:

1. Within 3/4" (19 mm) from the top
2. Within 1/2" (13 mm) from the right side

Remove information within these areas. Press Reset to clear the Error Send the job again to Print

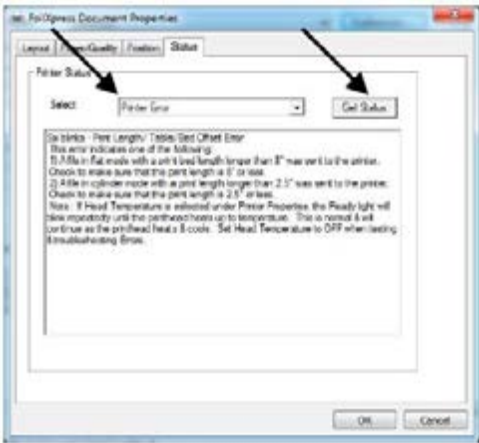
Eight blinks – Foil Plate Motion Error

This error indicates that the foil plate mechanism has not returned to the home position. If any of these error messages occur and information above does not help solve the problem, follow these instructions:

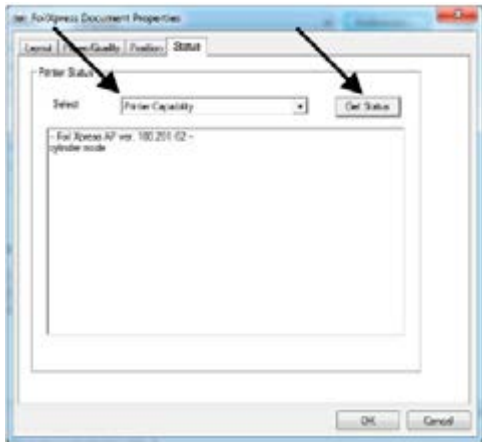
1. Turn the printer OFF and then ON to clear the job.
2. Send the job again.
3. If this does not solve the problem, report to your dealer or to ImPress Systems if you purchased directly.

STATUS TAB

It is possible to find this information under Printer Properties, Status Tab. Go to Printer Properties, Advanced, Status Tab Select "Printer Error" in menu and select "Get Status". Illustrations on next page are for Foil Xpress printers. However, instructions also apply for Foil Xpress Direct.



To determine whether printer is in flat or cylinder mode, select "Printer Capability" and "Get Status". This window will display firmware version and mode.



Appendix B - Specifications

Workstation

Requirements	Recommended: Windows XP, Windows 7 (32 bit & 64 bit), 8, 8.1, and 10 compatible PC,
Dimensions	21" (530 mm) W x 11" (280 mm) H x 14" (360 mm) D
Weight	20 lbs. (10 kg)
Print Resolution	300 x 300 dpi or 600 x 300 dpi
Print Substrates	Smooth, semi-smooth, and coated flat surfaces
Print Width	8" (203 mm)
Print Length (Height)	12" (305 mm)
Print Speed	User selectable - up to 1 in/sec (25 mm/sec)
Image Requirements	Must be Black and White and minimum 600 dpi x 600 dpi resolution. Images that are either color or grayscale will not print properly.
Operating System	Windows XP & Windows 7 - When using Windows 8, 8.1 or 10, need to follow instructions - included in the User CD - to install unsigned driver before attempting to install driver
Printer Driver	ImPress Systems Custom Printer Driver
Software Compatibility	Most Windows Applications
I/O Interface	Universal Serial Bus (USB)
Power Requirements	Input Voltage: 115 - 230V, 50 - 60 Hz, 120 W
Operating Environment	50 °F to 95 °F (+10 °C to +35 °C); Humidity 45% to 85% (non-condensing)
Shipping Environment	41°F to 113°F (+5°C to +45°C) (Short Term); Humidity 20% to 85% (non-condensing)
Storage Environment	32°F to 104°F (+0°C to +45°C) (Long Term); Humidity 20% to 85% (non-condensing)
Safety Standards	FCC Class A; EC Declaration of Conformity (CE Mark); and Curtis-Straus NRTL (Nationally Recognized Test Laboratories) Listing Mark. Listed to US and Canadian safety standards. These standards include IEC 60950-1:2005 (2nd Edition), EN 60950-1:2006+A11:2009, CAN/CSA-C22.2 No. 60950-1-07, and ANSI/UL 60950-1, 2nd Ed, 2007.
Noise Level	Less than 70 db



Equipment and products marked with this symbol cannot be deposited together with normal or municipal waste. The user is required to take their used product to a collection point for recycling of waste electrical and electronic equipment. Proper segregation of used equipment reduces the negative impact of hazardous substances that may be in there, in to the environment which could impact, human and wild life health. For more detailed information concerning the disposal of used equipment, please contact your local authority, waste disposal service or the point of sale where you purchased the product. By ensuring proper disposal of equipment we are helping to protect the environment, humanity and wild life health.